

T.C
YILDIRIM KAYMAKAMLIĐI
DAVUTKADI EŐREF EVCİL İLKOKULU MÜDÜRLÜĐÜ
2024-2028 STRATEJİK PLAN



TÜRKİYE
YÜZYILI

100

Gelecek için yetiştirilen vatan çocuklarına, hiçbir güçlük karşısında baş eğmeyerek tam sabır ve dayanıklılık ile çalışmalarını ve öğrenimdeki çocuklarımızın anne ve babalarına da yavrularının öğrenimlerini tamamlaması için her fedakârlığı göze almaktan çekinmemelerini tavsiye ederim. Büyük tehlikeler önünde, uyanan milletlerin kararlarında ne kadar ısrarlı olduklarını tarih doğrulamaktadır. Silahı ile olduğu gibi kafasıyla da mücadele mecburiyetinde olan milletimizin, birincisinde gösterdiği kudreti ikincisinde de göstereceğine asla şüphem yoktur

Mustafa Kemal ATATÜRK



Okul/Kurum Bilgileri



İli: BURSA		İlçesi: YILDIRIM	
Adres:	Davutkadı Mah. Teyyareci Mehmet Ali Cad. No:10	Coğrafi Konum (link)	https://goo.gl/maps/q41vwAUMKR22
Telefon Numarası:	0224 3607232	Faks Numarası:	0224 3629658
e- Posta Adresi:	717600@meb.k12.tr	Web sayfası adresi:	https://desevi.meb.k12.tr/
Kurum Kodu:	717600	Öğretim Şekli:	İkili Eğitim

SUNUŞ



Çok hızlı gelişen, değişen teknolojilerle bilginin değişim süreci de hızla değişmiş ve başarı için sistemli ve planlı bir çalışmayı kaçınılmaz kılmıştır. Sürekli değişen ve gelişen ortamlarda çağın gerekleri ile uyumlu bir eğitim öğretim anlayışını sistematik bir şekilde devam ettirebilmemiz, belirlediğimiz stratejileri en etkin şekilde uygulayabilmemiz ile mümkün olacaktır. Başarılı olmak da iyi bir planlama ve bu planın etkin bir şekilde uygulanmasına bağlıdır.

Kapsamlı ve özgün bir çalışmanın sonucu hazırlanan stratejik plan okulumuzun çağa uyumu ve gelişimi açısından tespit edilen ve ulaşılması gereken hedeflerin yönünü doğrultusunu ve tercihlerini kapsamaktadır. Katılımcı bir anlayış ile oluşturulan stratejik planın, okulumuzun eğitim yapısının daha da güçlendirilmesinde bir rehber olarak kullanılması amaçlanmaktadır.

Türkiye Yüzyılı hedefi doğrultusunda söz konusu hususiyetler inşa edilirken bilgi, ahlak ve değer dünyamız, öğretmenlerimiz sayesinde yarınlarımızın teminatı çocuklarımıza aktarılarak daha sağlam temellere oturtulmaktadır.

Eğitimde göstermiş oldukları hassasiyet nedeniyle tüm öğretmen arkadaşlarıma;
Değişen dünyada hayatın bir yerinde yüzümüzü güldürecek, Davutkadı Eşref Evcil İlkokulu'nu onurlandıracak olan öğrencilerime sevgilerimi gönderiyorum.

İÇİNDEKİLER

SUNUŞ.....	5
1. GİRİŞ VE STRATEJİK PLANIN HAZIRLIK SÜRECİ.....	8
1.1 Strateji Geliştirme Kurulu ve Stratejik Plan Ekibi	8
1.2 Planlama Süreci	8
2. DURUM ANALİZİ.....	11
2.1 Kurumsal Tarihçe.....	12
2.2 Uygulanmakta Olan Stratejik Planın Değerlendirilmesi.....	13
2.3 Mevzuat Analizi	15
2.4 Üst Politika Belgeleri Analizi	15
2.5 Faaliyet Alanları ile Ürün/Hizmetlerin Belirlenmesi	17
2.6 Paydaş Analizi.....	19
2.7 Kuruluş İçi Analiz	22
2.7.1 Teşkilat Şeması.....	23
2.7.2 İnsan Kaynakları.....	24
2.7.3 Teknolojik Düzey	28
2.7.4 Mali Kaynaklar.....	29
2.7.5 İstatistik Veriler	30
2.8 Çevre Analizi (PESTLE)	32
2.9 Güçlü ve Zayıf Yönler ile Fırsatlar ve Tehditler (GZFT) Analizi.....	33
2.10 Tespit ve İhtiyaçların Belirlenmesi.....	34
3. GELECEĞE BAKIŞ.....	36
3.1 Misyon.....	37
3.2 Vizyon	37
3.3 Temel Değerler	38
3.4 Amaç, Hedef ve Performans Göstergesi ile Stratejiler	39
4. MALİYETLENDİRME.....	42
5. İZLEME VE DEĞERLENDİRME.....	44
EKLER:.....	47

STRATEJİK PLANIN HAZIRLIK SÜRECİ

I. BÖLÜM



1. GİRİŞ VE STRATEJİK PLANIN HAZIRLIK SÜRECİ

1.1 Strateji Geliştirme Kurulu ve Stratejik Plan Ekibi

Stratejik Planlama çalışmaları, Millî Eğitim Bakanlığı Strateji Geliştirme Başkanlığının 2022-21 Sayılı Genelgesi gereğince başlatılmıştır.

Strateji Geliştirme Kurulu: Okul müdürünün başkanlığında, bir okul müdür yardımcısı, bir öğretmen ve okul/aile birliği başkanı ile bir yönetim kurulu üyesi olmak üzere 5 kişiden oluşan üst kurul kurulumdur.

Stratejik Plan Ekibi: Okul müdürü tarafından görevlendirilen ve üst kurul üyesi olmayan müdür yardımcısı başkanlığında, belirlenen öğretmenler ve gönüllü velilerden oluşur.

Tablo 1. Strateji Geliştirme Kurulu ve Stratejik Plan Ekibi Tablosu

Strateji Geliştirme Kurulu Bilgileri		Stratejik Plan Ekibi Bilgileri	
Adı Soyadı	Ünvanı	Adı Soyadı	Ünvanı
Hüseyin GEZER	Okul Müdürü	Mihrali TURAN	Müdür Yardımcısı
Nurcan SEZER	Müdür Yardımcısı	Fatma ACAR	Öğretmen
Ayşe Gül GÖREN	Öğretmen	Mehmet GÖCEN	Öğretmen
Hülya KAPOĞLU	Okul Aile Birliği Başkanı	Sibel DELİL	Öğretmen
Figen TURAN	Okul Aile Birliği Üyesi	Nesife KÖKSALAN	Veli
		Semra GÖRÜR	Veli

1.2 Planlama Süreci

2024-2028 dönemi stratejik plan hazırlanma süreci Strateji Geliştirme Kurulu ve Stratejik Plan Ekibi'nin oluşturulması ile başlamıştır. Ekip tarafından oluşturulan çalışma takvimi kapsamında ilk aşamada durum analizi çalışmaları yapılmış ve durum analizi aşamasında, paydaşlarımızın plan sürecine aktif katılımını sağlamak üzere paydaş anketi, toplantı ve görüşmeler yapılmıştır. Durum analizinin ardından geleceğe yönelim bölümüne geçilerek okulumuzun/kurumumuzun amaç, hedef, gösterge ve stratejileri belirlenmiştir.

Ülkemizde planlama ile ilgili 1927 yılından beri yürürlükte olan 1050 sayılı Muhasebe-i Umumiye Kanunu 10 Aralık 2003'de kamuda yeni yapılanma süreci içerisinde bütün kamu kurum ve kuruluşlarının stratejik planlarını yapabilmelerini sağlayan 5018 sayılı Kamu Mali Yönetimi ve Kontrol Kanunu'yla değiştirilmiştir.

Bu kanun 2006 yılı bütçesinden başlayarak uygulanmaya başlanmıştır. Kamu Yönetimi Reformu kapsamında alınan, Yüksek Planlama Kurulu kararlarında ve 5018 sayılı Kamu Mali Yönetimi ve Kontrol Kanunu'nda, kamu kuruluşlarının stratejik planlarını hazırlamaları ve gelecek dönemlerde kuruluş bütçelerini bu planda öngörülen kuruluş misyonu, vizyonu, amaç ve hedefleri ile uyumlu olacak biçimde performans programlarına dayalı olarak oluşturması gerektiği hükme bağlanmıştır.

Stratejik Plan ,kamu yönetimlerinin orta ve uzun vadeli amaçlarını, temel ilke ve politikalarını, hedef ve önceliklerini, performans ölçütlerini, bunlara ulaşmak için izlenecek yöntemler ile kaynak dağılımlarını içeren

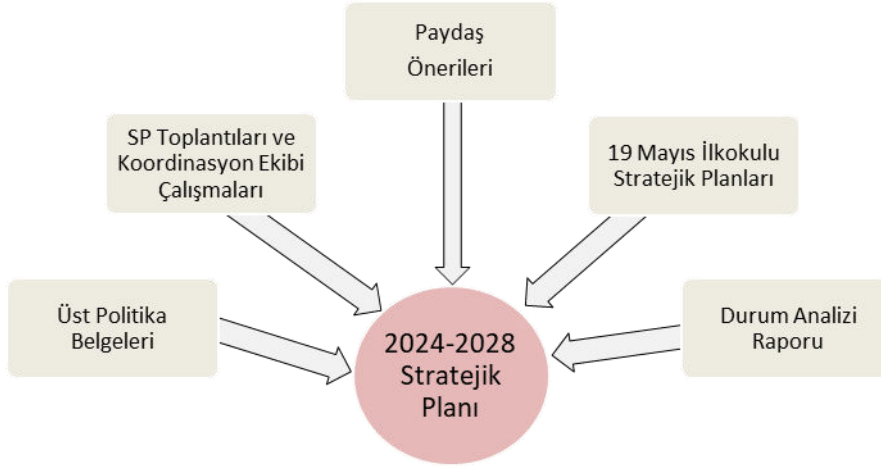
plandır.(DPT, 2006).

Davutkadı Eşref Evcil İlkokulu Müdürlüğü olarak 2024-2028 Stratejik Planı çalışmaları kapsamında, okulumuz çalışanları ile ilgili paydaşların katılımıyla 2024 Eğitim Vizyonu, uygulanmakta olan stratejik plan, mevzuat, üst politika belgeleri incelenmiştir.2024-2028 yıllarını kapsayacak şekilde hazırlanan **Stratejik Planımız beş bölümden (Stratejik Plan Hazırlık Süreci, Durum Analizi Özeti, Geleceğe Yönelim, Maliyetlendirme ve Stratejik Plan İzleme ve Değerlendirme) oluşmaktadır.**

Paydaş analizi yapılarak iç ve dış paydaşlarımız değerlendirilmiştir. .Paydaş beklentileri, uyguladığımız anket, grup çalışmaları sonuçlarına göre analiz edilerek kurumdan beklentiler tespit edilmiştir. PESTLE analizi yapılmış, kurum çalışanlarının, velilerin ve öğrencilerin görüşleri alınarak GZFT analizi yapılmış, çıkan sonuçlar önem derecesine göre önceliklendirilmiştir. Yapılan çalışmalar, Davutkadı Eşref Evcil İlkokulu'nun mevcut durumunu göstermiştir.

Elde edilen bilgiler sonucunda yedi amaç bu amaçlar altında da beş yıllık hedefler ile bu hedefleri gerçekleştirecek strateji ve eylemler ortaya çıkmıştır. Stratejilerin yaklaşık maliyetlerinden yola çıkılarak amaç ve hedeflerin tahmini kaynak ihtiyaçları hesaplanmıştır. Planda yer alan amaç ve hedeflerin gerçekleştirme durumlarının takip edilebilmesi için de stratejik plan izleme ve değerlendirme modeli oluşturulmuştur.

Stratejik planlama uygulamalarının başarılı olması önemli ölçüde plan öncesi hazırlık çalışmalarının iyi planlanmış olmasına ve sürece katılımın üst düzeyde sağlanmasına bağlıdır.



II. BÖLÜM

DURUM ANALİZİ



2. DURUM ANALİZİ

Stratejik planlama sürecinin ilk adımı olan durum analizi, okulumuzun/kurumumuzun “Neredeyiz?” sorusuna cevap vermektedir. Okulumuzun/kurumumuzun geleceğe yönelik amaç, hedef ve stratejiler geliştirebilmesi için öncelikle mevcut durumda hangi kaynaklara sahip olduğu ya da hangi yönlerinin eksik olduğu ayrıca, okulumuzun/kurumumuzun kontrolü dışındaki olumlu ya da olumsuz gelişmelerin neler olduğu değerlendirilmiştir. Dolayısıyla bu analiz, okulumuzun/kurumumuzun kendisini ve çevresini daha iyi tanımasına yardımcı olacak ve stratejik planın sonraki aşamalarından daha sağlıklı sonuçlar elde edilmesini sağlayacaktır. Durum analizi bölümünde, aşağıdaki hususlarla ilgili analiz ve değerlendirmeler yapılmıştır;

- Kurumsal tarihçe
- Uygulanmakta olan planın değerlendirilmesi
- Mevzuat analizi
- Üst politika belgelerinin analizi
- Faaliyet alanları ile ürün ve hizmetlerin belirlenmesi
- Paydaş analizi
- Kuruluş içi analiz
- Dış çevre analizi (Politik, ekonomik, sosyal, teknolojik, yasal ve çevresel analiz)
- Güçlü ve zayıf yönler ile fırsatlar ve tehditler (GZFT) analizi
- Tespit ve ihtiyaçların belirlenmesi

2.1 Kurumsal Tarihçe

1950-1951 Yıllarında Bulgaristan'dan gelen göçmenlerin Davutkadı semtine yerleşmeleri ile meydana gelen okul ihtiyacı karşısında mahalleyi temsilen mahalle muhtarı Recep Alkaya, vilayet makamına müracaat ettiğinde kendisine ilk şart olarak bir müteşebbis heyet kurarak okul arsasının temini önerilmiştir.

Yardımsever kişiler kendi aralarında istenilen müteşebbis heyeti oluşturarak ön çalışmalara başlamışlardır.

Kurucu üyeler ,okul için uygun gördükleri ve Mehmet Engin Demir'e ait olan 1870 m2 arsanın 1000 m2'sini teberru olarak ,geriye kalan 870 m2 ' sinide Davutkadı , Emirsultan ve Hacıseyfettin mahalle sakinlerinden temin edilen bağışlarla istimlak edilerek 1870 m2 arsanın tamamını hazine adına tescil ettirmişlerdir.

Temin edilen bu 1870 m2 arsa modern bir okul yapılması için vilayetçe yeterli bulunmamıştır. İl idare heyetinin 16.6.1955 tarih ve 4/5 Sb. İL Dosya 595 sayılı kararıyla 2000 m2 alan daha ilave edilmek suretiyle okulun mevcut alanı 3870 m2 'ye çıkarılmıştır ve bu arsanın metrekaresine 5 TL ödeme yapılarak istimlak edilmiştir.

1955 yılı Eylül aylarında inşaatına başlanan okul 1956 yılı Ekim aylarında bitirilmiştir. İnşaatın bitiminde yapılan hesaplamalarda okulun 327.000 TL 'ye mal olduğu görülmüştür.

İnşaatı tamamlanan okulun resmi açılışı, 29 Ekim 1956 Cumhuriyet Bayramı'nda yapılmıştır.

Civar okullardan öğrenci nakli ve araç, gereç yetersizliği nedeniyle derslere fiilen 7 Aralık 1956 tarihinde başlanmıştır.

2005 yılı ocak ayında okulumuzun güney cephesindeki 517 metrekarelik arsa kamulaştırılarak okul alanına kazandırılmış ve 2006 yılı nisan ayında da 8 ek derslik, 1 laboratuvar ve işliklerin bulunduğu 4 katlı ek binanın yapılması için Milli Eğitim Bakanlığı tarafından ihale yapılmıştır. Bunun yanında okulumuza 2006 yılında 2 adet Bilgisayar laboratuvarı da kazandırılmıştır.

Okulun ilk öğretmenliğini (Müdürlüğünü) Nurettin Eröğret yapmıştır. Bilahare aynı şahıs başka bir okula tayin edilerek yerine Doğanbey İlkokulu Başöğretmeni İlhan Akçoş getirilmiştir.

Okulun adının temsiline sıra gelince üzerinde düşünülmüş ve bir zamanlar Bursa'da kadılık yapmış zatın türbesi bu mahallede bulunduğundan ve mahallenin adına izafeten "DAVUTKADI İLKOKULU " olarak kesin tescili yapılmıştır

Yukarıda adı geçen kurucu üyeler ,okul için uygun gördükleri ve Mehmet Engindemir'e ait olan 1870 m2 arsanın 1000 m2'sini teberru olarak ,geriye kalan 870 m2 ' sinide Davutkadı ,Emirsultan ve Hacıseyfettin mahalle sakinlerinden temin edilen bağışlarla istimlak edilerek 1870 m2 arsanın tamamını hazine adına tescil ettirmişlerdir.

Temin edilen bu 1870 m2 arsa modern bir okul yapılması için vilayetçe yeterli bulunmamıştır. İl idare heyetinin 16.6.1955 tarih ve 4/5 Sb. İL Dosya 595 sayılı kararıyla 2000 m2 alan daha ilave edilmek suretiyle okulun mevcut alanı 3870 m2 'ye çıkarılmıştır ve bu arsanın metrekaresine 5 TL ödeme yapılarak istimlak edilmiştir

Öğrenci sayısının artması ve mevcut sınıfların yetersiz kalması sonucu ek dersliklere ihtiyaç duyulmuştur. Bunun üzerine okul idaresi ve okul koruma derneği harekete geçerek hayırsever işadamı Erol Evcil ile yapılan görüşme neticesinde Sayın Erol Evcil 4.500.000.000 TL katkıda bulunarak okulumuza ek bina yapılmasını sağlamıştır. Bunun üzerine okul idaresi ve koruma derneği Haziran 1995 tarihinde inşaata başlayarak 3,5 ay gibi kısa bir sürede ek inşaatın büyük bir bölümünü bitirerek eğitim öğretime hazırlamıştır.

Şu anda okulumuz eski binasında bulunan 19 dersliğe ek olarak 8 derslik, konferans salonu, kütüphane, anasınıfı ve spor salonuyla beraber yeni binada faaliyete geçmiştir.

Yapılan protokol gereği hayırsever işadaminin dedesinin ismi olan Eşref Evcil ismi okulumuzun ismine eklenerek okulumuzun ismi DAVUTKADI EŞREF EVCİL İLKOKULU olarak değiştirilmiştir.

2.2 Uygulanmakta Olan Stratejik Planın Değerlendirilmesi

MEB Strateji Geliştirme Başkanlığının yayınladığı 2010/14 sayılı genelge ile İlçe Milli Eğitim Müdürlüklerinin stratejik plan yapmaları zorunlu hale getirilmiştir. Bu genelge doğrultusunda stratejik planlama ekibi kurulmuş, 2019–2023 yıllarını kapsayan stratejik planını hazırlamış 03 Kasım 2019 tarihinde plan tamamlanarak yayınlanmıştır.

2019-2023 Stratejik Planı Mevcut Durum Analizi Raporu, Stratejik Plan Kitabı ve Performans Programı kitapçığı olmak üzere 3 kitaptan oluşmaktadır. Stratejik Plan Hazırlık Süreci Durum Analizi, Geleceğe Yönelim, Maliyetlendirme, İzleme Ve Değerlendirme, olmak üzere 5 bölümden oluşmaktadır.

Mevcut planda Durum Analizi, Paydaş Analizi, Yükümlülükler ve Mevzuat Analizi, Kurum İçi ve Dışı Analiz, Üst Politika Belgeleri ,GZFT(SWOT)Analizi, kullanılmıştır. 2019-2023 Stratejik Planı Yasal Yükümlükler Ve Mevzuat Analizi bölümü 652 sayılı Milli Eğitim Bakanlığının Teşkilat ve Görevleri Hakkında Kanun Hükmünde Kararname esaslarına göre belirlenmiştir. 2019-2023 Stratejik Planı Okulun Tarihçesi, Okulun Mevcut Durumu, Paydaş Analizi,GZFT Analizi, Misyonumuz, Vizyonumuz, Temel Değerlerimiz, Eğitim ve Öğretime Erişim, Eğitim ve Öğretimde Kalitenin Arttırılması, Kurumsal Kapasite, Güvenlik olmak üzere 11 faaliyet alanında gruplanmıştır.

2019-2023 stratejik planımız, Okul Müdürü Hüseyin GEZER başkanlığında görevli öğretmenlerimizin katılımıyla yapılan toplantılarda, değerlendirilmiş ve sonuçları paylaşılmıştır. 2019-2023 stratejik planımızla birlikte hesap verilebilirlik anlayışı ile kaynakların etkili, ekonomik ve verimli bir şekilde elde edilmesi ve kullanılması sağlanmış, stratejik yönetim anlayışı kurum kültürü olarak benimsenmiştir. Planlama, çalışmaları izleme, değerlendirme ve denetleme süreçleri önem kazanmıştır.

Değerlendirme raporu, 2019-2023 Dönemi Stratejik Planının 2023 yılı hedeflere ve hedeflere ait performans göstergelerine ulaşma oranları dikkate alınarak hazırlanmıştır. Raporda; stratejik planda belirlenmiş olan amaç ve hedefler, sorumlu birim ve performans göstergeleri bazında değerlendirilmiştir ve her bir performans göstergesi için performans hesaplaması yüzde olarak hesaplanmıştır. Performans göstergelerine ilişkin değerlendirmeler; Her bir performans göstergesinin hedefe etkisi göz önünde bulundurularak hedef bazında performans hesaplaması yapılmıştır.

Değerlendirmelerimiz sonucunda, hedef göstergelerimize etki eden önemli gelişmeler yaşandığını gözlemledik. Bu gelişmeler, planlarımızın bazı alanlarda başarısızlığa neden olmasına yol açtı. Bu kırılma noktalarını ayrıntılı olarak planımızın değerlendirme analizinde ele alacağız. Özellikle şu anahtar konuları vurgulayabiliriz:

Pandemi Süreci: COVID-19 pandemisi, eğitim alanında büyük zorluklar yarattı. Dünya genelinde okulların kapanması veya sınırlı katılımı açık kalması, öğrenciler üzerinde olumsuz etkilere yol açtı.

Deprem Etkisi: Kahramanmaraş'ta yaşanan deprem, psikolojik ve sosyal hasara neden oldu ve öğrencilerin eğitimine olumsuz etkiledi.

Okul Kapanmaları: COVID-19 pandemisi nedeniyle birçok ülkede okullar geçici olarak kapatılmış veya çevrimiçi eğitime geçilmiştir. Bu, öğrencilerin fiziksel olarak okula katılamamaları anlamına gelir.

Çevrimiçi Eğitim Uygulamaları: Pandemi sırasında öğrenciler, öğretmenler ve eğitim kurumları, çevrimiçi eğitim platformlarına daha fazla bağımlı hale gelmiştir.

Öğrenci Başarısındaki Dalgalanmalar: Pandemi nedeniyle öğrenci başarısı ve öğrenci notları dünya genelinde dalgalanmıştır. Online eğitim, öğrencilerin motivasyonunu ve öğrenme süreçlerini etkilemiştir..

Öğrenci Devamsızlığı: Okulların kapanması veya karışık eğitim modelleri, öğrenci devamsızlığı sorunlarına yol açmıştır. Bazı öğrenciler, çevrimiçi eğitime erişimde sorun yaşamıştır.

Bu faktörler, hedeflerimize ulaşma konusunda karşılaştığımız zorlukların altını çizmektedir. Bu nedenle, yeni plan döneminde bu zorlukların üstesinden gelmeyi ve daha etkili bir eğitim ortamı oluşturmayı hedeflemekteyiz.

İyileşmeler

- 1) Okul binasında ve fiziki mekanlarda iyileştirilmeler yapılmıştır.
- 2) Okul binasının iç ve dış temizliği sağlanmıştır.
- 3) Okul binasında öğrencilerin güvenlikleri sağlanmıştır.
- 4) Okul binası iş sağlığı ve güvenliği standartlarına uygun hale getirilmiştir.

Sorunlar

- 1) Yeterli sayıda kültürel ve sportif faaliyet yapılamaması.
- 2) Velilerin okul idaresine ve öğretmenlere yersiz müdahalelerde bulunmaları.
- 3) Çalışanlara yönelik yapılan suçlamalarda velilere yaptırımların yetersiz olması.
- 4) Okul binasının dışında çöp konteynerlerinin olmaması ve çöplerin duvar diplerine atılması.
- 5) Sabah okula giriş saatinde yoğun araç trafiğinin yaşanması.

2.3 Mevzuat Analizi

YASAL YÜKÜMLÜLÜK (GÖREVLER)	DAYANAK(KANUN, YÖNETMELİK, GENELGE, YÖNERGE)
Atama	657 Sayılı Devlet Memurları Kanunu Milli Eğitim Bakanlığına Bağlı Okul ve Kurumların Yönetici ve Öğretmenlerinin Norm Kadrolarına İlişkin Yönetmelik Milli Eğitim Bakanlığı Eğitim Kurumları Yöneticilerinin Atama ve Yer Değiştirmelerine İlişkin Yönetmelik Milli Eğitim Bakanlığı Öğretmenlerinin Atama ve Yer Değiştirme Yönetmeliği
Ödül, Disiplin	Devlet Memurları Kanunu 6528 Sayılı Milli Eğitim Temel Kanunu İle Bazı Kanun ve Kanun Hükmünde Kararnelerde Değişiklik Yapılmasına Dair Kanun Milli Eğitim Bakanlığı Personeline Başarı, Üstün Başarı ve Ödül Verilmesine Dair Yönerge Milli Eğitim Bakanlığı Disiplin Amirleri Yönetmeliği
Okul Yönetimi	1739 Sayılı Milli Eğitim Temel Kanunu Milli Eğitim Bakanlığı İlköğretim Kurumları Yönetmeliği Milli Eğitim Bakanlığı Okul Aile Birliği Yönetmeliği Milli Eğitim Bakanlığı Eğitim Bölgeleri ve Eğitim Kurulları Yönergesi MEB Yönetici ve Öğretmenlerin Ders ve Ek Ders Saatlerine İlişkin Karar Taşınır Mal Yönetmeliği
Eğitim-Öğretim	Anayasa 1739 Sayılı Milli Eğitim Temel Kanunu 222 Sayılı İlköğretim ve Eğitim Kanunu 6287 Sayılı İlköğretim ve Eğitim Kanunu ile Bazı Kanunlarda Değişiklik Yapılmasına Dair Kanun Milli Eğitim Bakanlığı İlköğretim Kurumları Yönetmeliği Milli Eğitim Bakanlığı Eğitim Öğretim Çalışmalarının Planlı Yürütülmesine İlişkin Yönerge Milli Eğitim Bakanlığı Öğrenci Yetiştirme Kursları Yönergesi Milli Eğitim Bakanlığı Ders Kitapları ve Eğitim Araçları Yönetmeliği Milli Eğitim Bakanlığı Öğrencilerin Ders Dışı Eğitim ve Öğretim Faaliyetleri Hakkında Yönetmelik
Personel İşleri	Milli Eğitim Bakanlığı Personel İzin Yönergesi Devlet Memurları Tedavi ve Cenaze Giderleri Yönetmeliği Kamu Kurum ve Kuruluşlarında Çalışan Personelin Kılık Kıyafet Yönetmeliği Memurların Hastalık Raporlarını Verecek Hekim ve Sağlık Kurulları Hakkındaki Yönetmelik Milli Eğitim Bakanlığı Personeli Görevde Yükseltme ve Unvan Değişikliği Yönetmeliği Öğretmenlik Kariyer Basamaklarında Yükseltme Yönetmeliği
Mühür, Yazışma, Arşiv	Resmi Mühür Yönetmeliği Resmi Yazışmalarda Uygulanacak Usul ve Esaslar Hakkındaki Yönetmelik Milli Eğitim Bakanlığı Evrak Yönergesi Milli Eğitim Bakanlığı Arşiv Hizmetleri Yönetmeliği
Rehberlik ve Sosyal Etkinlikler	Milli Eğitim Bakanlığı Rehberlik ve Psikolojik Danışma Hizmetleri Yönet. Okul Spor Kulüpleri Yönetmeliği Milli Eğitim Bakanlığı İlköğretim ve Ortaöğretim Sosyal Etkinlikler Yönetmeliği
Öğrenci İşleri	Milli Eğitim Bakanlığı İlköğretim Kurumları Yönetmeliği Milli Eğitim Bakanlığı Demokrasi Eğitimi ve Okul Meclisleri Yönergesi Okul Servis Araçları Hizmet Yönetmeliği
İsim ve Tanıtım	Milli Eğitim Bakanlığı Kurum Tanıtım Yönetmeliği Milli Eğitim Bakanlığına Bağlı Kurumlara Ait Açma, Kapatma ve Ad Verme Yönetmeliği
Sivil Savunma	Sabotajlara Karşı Koruma Yönetmeliği Binaların Yangından Korunması Hakkındaki Yönetmelik Daire ve Müesseseler İçin Sivil Savunma İşleri Kılavuzu

2.4 Üst Politika Belgeleri Analizi

Üst politika belgeleri;

- 12. Kalkınma Planı
- Cumhurbaşkanlığı Programı,
- Orta Vadeli Program,
- Cumhurbaşkanlığı Yıllık Programı,
- Millî Eğitim Bakanlığı Stratejik Planı,
- İl Millî Eğitim Müdürlüğü Stratejik Planı,
- İlçe Millî Eğitim Müdürlüğü Stratejik Planı

Tablo 2. Üst Politika Belgeleri Analizi Tablosu

Üst Politika Belgesi İlgili Bölüm/Referans	Verilen Görevler/İhtiyaçlar
Millî Eğitim Bakanlığı 2024-2028 Stratejik Planı	İl/İlçe Millî Eğitim Müdürlüklerimizin ve okul/kurumların stratejik planda ele alacakları temel amaç, hedef ve performans göstergelerinin belirlenmesi
İl Millî Eğitim Müdürlüğü Stratejik Planı	İlçe Millî Eğitim Müdürlüklerimizin ve okul/kurumların stratejik planda ele alacakları temel amaç, hedef ve performans göstergelerinin belirlenmesi
İlçe Millî Eğitim Müdürlüğü Stratejik Planı	Okul/kurumların stratejik planda ele alacakları temel amaç, hedef ve performans göstergelerinin belirlenmesi

2.5 Faaliyet Alanları ile Ürün/Hizmetlerin Belirlenmesi

Tablo 3. Faaliyet Alanlar/Ürün ve Hizmetler Tablosu

Faaliyet Alanı	Ürün ve Hizmetler
Eğitim ve Öğretim	<ol style="list-style-type: none">1. Eğitim ve öğretime erişim imkânlarının sağlanması2. Yabancı öğrencilerin eğitim ve öğretime yönelik iş ve işlemlerin yürütülmesi3. Hayat boyu öğrenme kapsamında eğitim ve öğretim faaliyetlerinin düzenlenmesi4. Öğretim programlarının ve haftalık ders çizelgelerinin hazırlanması ve uygulanması5. Elektronik ders içeriklerinin geliştirilmesi6. Ders kitaplarının ve diğer eğitim materyallerinin temin edilmesi7. Eğitsel tanılama ve yönlendirme faaliyetlerinin yürütülmesi8. Kişisel, eğitsel ve mesleki rehberlik faaliyetlerinin yürütülmesi9. Psikososyal koruma, önleme ve müdahale hizmetlerinin verilmesi10. Özel politika gerektiren bireylerin eğitim ve öğretime ilişkin iş ve işlemlerin yürütülmesi11. Yatılılık, bursluluk ve özel öğretim teşvikleri hizmetlerinin yürütülmesi
Bilimsel, Kültürel, Sanatsal ve Sportif Faaliyetler	<ol style="list-style-type: none">1. Okuma kültürünün geliştirilmesine yönelik çalışmaların yürütülmesi2. Öğrencilere yönelik yerel, ulusal düzeyde bilimsel, kültürel, sanatsal ve sportif faaliyetlerin düzenlenmesi ve Katılımlarının sağlanması3. Öğrencilerin okul başarısını artıracak çalışmaların yapılması4. Öğrencilerin okul dışı etkinliklerine ilişkin çalışmaların yapılması
Faaliyet Alanı	Ürün ve Hizmetler
Ölçme ve Değerlendirme	<ol style="list-style-type: none">1. Ölçme ve değerlendirme iş ve işlemlerini birimlerle işbirliği içerisinde yürütülmesinin sağlanması2. Sınavların uygulanması ile ilgili organizasyonu yapmak ve sınav güvenliğinin sağlanması3. Bilişime ilişkin Bakanlık ve diğer birim projelerine ilişkin iş ve işlemlerinin yürütülmesi4. Eğitim bilişim ağının kullanımının yaygınlaştırılmasının sağlanması5. İl geneli ölçme değerlendirme çalışmaları ve araştırmaları ile bu kapsamdaki sınav uygulamaları, il millî eğitim müdürlüğü ölçme, değerlendirme ve sınav hizmetleri Şube Müdürlüğü bünyesinde oluşturulan ölçme değerlendirme merkezi tarafından yürütülür. İhtiyaç görülmesi halinde ilçe millî eğitim müdürlüklerinde il geneli ölçme değerlendirme araştırmaları ile bu kapsamdaki sınav uygulamaları il millî eğitim müdürlüğü ölçme değerlendirme merkezi tarafından yürütülmesinin sağlanması

Araştırma, Geliştirme, Proje ve Protokoller	<ol style="list-style-type: none"> 1. Proje ve protokollerin hazırlanması, uygulanması ve değerlendirilmesi 2. Eğitim ve öğretimin geliştirilmesine yönelik araştırma ve geliştirme faaliyetlerinin yürütülmesi 3. Öğrenci ve öğretmenlerin değişim ve hareketlilik programlarından yararlanabilmeleri için gerekli iş ve işlemlerin yürütülmesi 4. Stratejik plan ve performans programının hazırlanması, uygulanması izlenip değerlendirilmesi ve faaliyet raporunun hazırlanması
Faaliyet Alanı	Ürün ve Hizmetler
Yönetim ve Denetim Hizmetleri	<ol style="list-style-type: none"> 1. İstatistikî verilerin toplanması, analizi ve yayınlaması 2. Öğretim programlarının uygulamalarını izlemek ve rehberlik faaliyetlerinin yürütülmesi 3. Eğitim-öğretim ve yönetim faaliyetlerinin denetim ve değerlendirme çalışmalarının yapılması 4. İzleme ve değerlendirme raporlarının hazırlanması 5. İl/ilçe millî eğitim müdürlükleri ile eğitim kurumlarının teftiş, denetim, rehberlik, işbaşında yetiştirme ve değerlendirme hizmetlerinin yürütülmesi 6. İnceleme, soruşturma veya ön inceleme raporlarıyla ilgili iş ve işlemlerinin yürütülmesi 7. Müdürlüğümüze bağlı sosyal tesis ve işletmelere ilişkin iş ve işlemlerin yürütülmesi 8. Müdürlüğümüz ödeneklerine ilişkin iş ve işlemleri yürütülmesi 9. Yatırım programlarının hazırlanması ve izlenmesi 10. Her kademedeki öğrencilere yönelik dernek ve vakıflar ile gerçek ve diğer tüzel kişilerce açılacak veya işletilecek yurt, pansiyon ve benzeri kurumların açılması, devri, nakli ve kapatılmasıyla ilgili esasların belirlenmesi ve denetimi 11. Müdürlüğümüz faaliyetlerine yönelik bilgi edinme, talep, ihbar, şikâyet, görüş ve önerilere ilişkin işlemlerin yürütülmesi
İnsan Kaynakları	<ol style="list-style-type: none"> 1. Çalışanların mesleki gelişimlerine yönelik faaliyetlerin yürütülmesi 2. Norm belirleme, atama, görevlendirme, yer değiştirme, terfi ve benzeri özlük işlemlerinin yürütülmesi 3. Personelin pasaport ve yurt dışı iş ve işlemlerini yürütmek 4. Eğitim ve Öğretim kurumları yöneticilerinin niteliğinin artırılması
Fiziki ve Teknolojik Altyapı	<ol style="list-style-type: none"> 1. Okul ve kurum binaları dâhil, taşınmazlara ilişkin her türlü yapım, bakım ve onarım işlerini ve bunlara ait kontrol, koordinasyon ve mimari proje çalışmalarının yürütülmesi 2. Müdürlüğümüzün taşınır ve taşınmazlarına ilişkin işlemlerin yürütülmesi 3. Eğitim ve öğretim teknolojilerinin öğrenme süreçlerinde etkin kullanılmasına yönelik altyapı çalışmalarının yürütülmesi 4. Özel okulların arsa tahsisi, teşvik ve vergi muafiyeti ile ilgili iş ve işlemlerinin yürütülmesi 5. Kamulaştırma yoluyla arsa üretimi 6. Hizmet alanlarıyla ilgili bilişim teknolojilerine yönelik çalışmaların yürütülmesi

2.6 Paydaş Analizi

Paydaş analizi kapsamında, öncelikle paydaşlar belirlenerek iç ve dış paydaş olarak tasnif edilmiştir. Katılımcılığı artırmak ve paydaş görüşlerini plana yansıtılabilmek amacıyla anket uygulaması, mülakat, atölye çalışması ve toplantılardan yararlanılmıştır.

Tablo 4. Paydaş Sınıflandırma ve Önceliklendirme Tablosu

PAYDAŞLAR	İÇ PAYDAŞ	DIŞ PAYDAŞ	ÖNCELİĞİ (5 Yüksek Öncelik -1 Düşük Öncelik)
Milli Eğitim Bakanlığı		✓	5
Valilik ve Kaymakamlık		✓	5
İl ve İlçe Milli Eğitim Müdürlüğü		✓	5
Okullar		✓	5
Yönetici ve Öğretmenler	✓		5
Özel Öğretim Kurumları		✓	4
Öğrenciler	✓		5
Okul Aile Birlikleri	✓		5
Memur ve Hizmetliler	✓		4
Belediye		✓	4
İlçe Toplum Sağlığı Merkezi		✓	4
Meslek odaları		✓	3
Sendikalar		✓	3
Vakıflar		✓	3
Muhtarlıklar		✓	3
Tarım İlçe Müdürlüğü		✓	3
Sivil Savunma İl Müdürlüğü		✓	3
Türk Telekom İl Müdürlüğü		✓	3
Medya		✓	2

Paydaş anketlerine ilişkin ortaya çıkan temel sonuçlar şu şekildedir:

Öğrenci Anketi Sonuçları:

SIRA NO	GÖSTERGELER	SONUÇLAR	SONUÇLAR %
1	Öğretmenlerimle ihtiyaç duyduğumda rahatlıkla görüşebilirim.	4,52	90,36
2	Okul müdürü ile ihtiyaç duyduğumda rahatlıkla konuşabiliyorum.	3,97	79,46
3	Okulun rehberlik servisinden yeterince yararlanabiliyorum.	4,23	84,64
4	Okula ilettiğimiz öneri ve isteklerimiz dikkate alınır.	3,73	74,64
5	Okulda kendimi güvende hissediyorum.	4,32	86,43
6	Okulda öğrencilerle ilgili alınan kararlarda bizlerin görüşleri alınır.	3,70	73,93
7	Öğretmenler yeniliğe açık olarak derslerin işlenişinde çeşitli yöntemler kullanmaktadır.	4,34	86,79
8	Derslerde konuya göre uygun araç gereçler kullanılmaktadır.	4,42	88,39
9	Teneffüslerde ihtiyaçlarımı giderebiliyorum.	4,16	83,21
10	Okulun içi ve dışı temizdir.	3,09	61,79
11	Okulun binası ve diğer fiziki mekânlar yeterlidir.	3,40	68,04

Öğretmen Anketi Sonuçları:

SIRA NO	GÖSTERGELER	SONUÇLAR	SONUÇLAR %
1	Okulumuzda alınan kararlar, çalışanların katılımıyla alınır.	3,94	78,75
2	Kurumdaki tüm duyurular çalışanlara zamanında iletilir.	4,56	91,25
3	Her türlü ödüllendirmede adil olma, tarafsızlık ve objektiflik esastır.	3,96	79,17
4	Kendimi, okulun değerli bir üyesi olarak görürüm.	4,15	82,92
5	Çalıştığım okul bana kendimi geliştirme imkânı tanımaktadır.	4,17	83,33
6	Okul, teknik araç ve gereç yönünden yeterli donanıma sahiptir.	3,67	73,33

7	Okulda çalışanlara yönelik sosyal ve kültürel faaliyetler düzenlenir.	4,13	82,50
8	Okulda öğretmenler arasında ayırım yapılmamaktadır.	3,73	74,58
9	Okulumuzda yerelde ve toplum üzerinde olumlu etki bırakacak çalışmalar yapmaktadır.	4,38	87,50
10	Yöneticilerimiz, yaratıcı ve yenilikçi düşüncelerin üretilmesini teşvik etmektedir.	4,48	89,58
11	Yöneticiler, okulun vizyonunu, stratejilerini, iyileştirmeye açık alanlarını vs. çalışanlarla paylaşır.	4,38	87,50
12	Okulumuzda sadece öğretmenlerin kullanımına tahsis edilmiş yerler yeterlidir.	3,29	65,83
13	Alanıma ilişkin yenilik ve gelişmeleri takip eder ve kendimi güncellerim.	4,29	85,83

Veli Anketi Sonuçları:

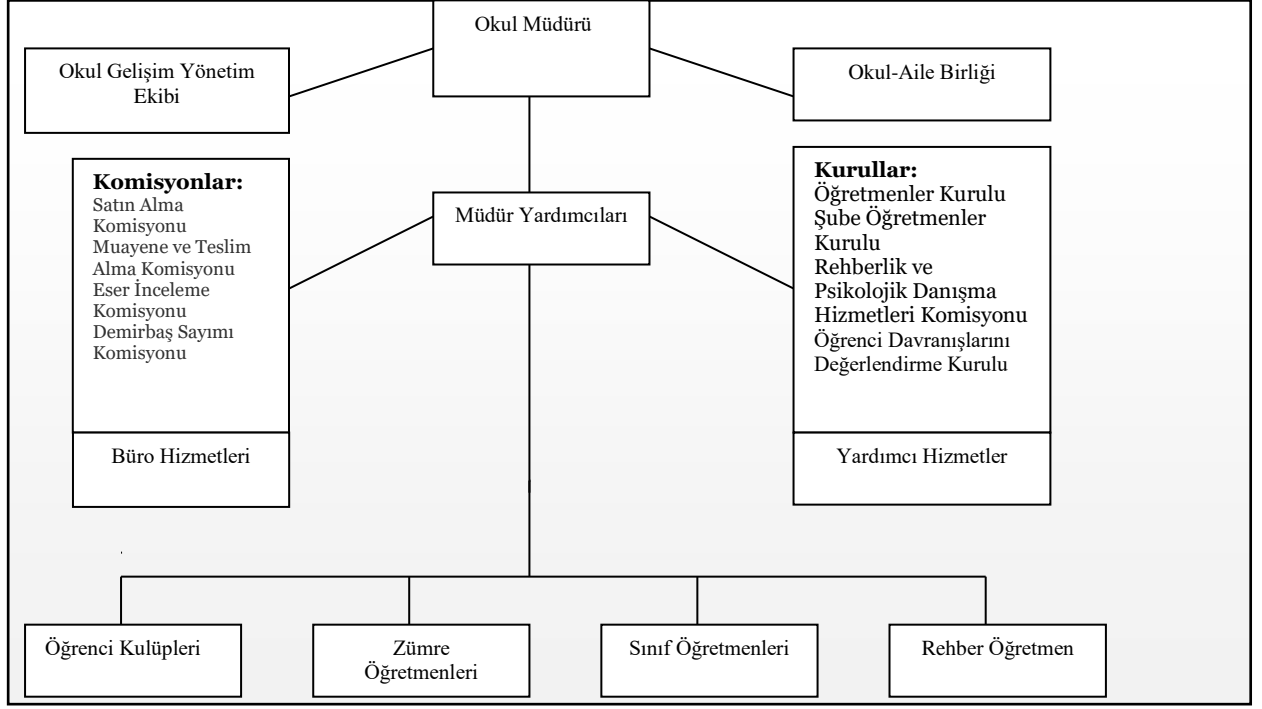
SIRA NO	GÖSTERGELER	SONUÇLAR	SONUÇLAR %
1	Okulumuzda alınan kararlar, çalışanların katılımıyla alınır.	3,94	78,75
2	Kurumdaki tüm duyurular çalışanlara zamanında iletilir.	4,56	91,25
3	Her türlü ödüllendirmede adil olma, tarafsızlık ve objektiflik esastır.	3,96	79,17
4	Kendimi, okulun değerli bir üyesi olarak görürüm.	4,15	82,92
5	Çalıştığım okul bana kendimi geliştirme imkânı tanımaktadır.	4,17	83,33
6	Okul, teknik araç ve gereç yönünden yeterli donanıma sahiptir.	3,67	73,33
7	Okulda çalışanlara yönelik sosyal ve kültürel faaliyetler düzenlenir.	4,13	82,50
8	Okulda öğretmenler arasında ayırım yapılmamaktadır.	3,73	74,58
9	Okulumuzda yerelde ve toplum üzerinde olumlu etki bırakacak çalışmalar yapmaktadır.	4,38	87,50
10	Yöneticilerimiz, yaratıcı ve yenilikçi düşüncelerin üretilmesini teşvik etmektedir.	4,48	89,58
11	Yöneticiler, okulun vizyonunu, stratejilerini, iyileştirmeye açık alanlarını vs. çalışanlarla paylaşır.	4,38	87,50
12	Okulumuzda sadece öğretmenlerin kullanımına tahsis edilmiş yerler yeterlidir.	3,29	65,83
13	Alanıma ilişkin yenilik ve gelişmeleri takip eder ve kendimi güncellerim.	4,29	85,83

2.7 Kuruluş İçi Analiz

Bu bölümde; teşkilat yapısı, insan kaynaklarının yetkinlik düzeyi, kurum kültürü, teknoloji ve bilişim altyapısı, fiziki ve mali kaynaklara ilişkin analizlere yer verilmiştir.

Okul/Kurum İçi	Analiz İçerik Tablosu
Öğrenci sayıları	Sınıf kademeleri, meslek alan dalları, kaynaştırma öğrencileri, yabancı uyruklu öğrenciler gibi demografik özelliklere dair detaylı sınıflandırmaları kapsamalıdır. e-Okul kayıtları kullanılarak hazırlanabilir.
Akademik başarı verileri	e-Okul kayıtları kullanılarak erişim sağlanabilir.
Sosyal-kültürel-bilimsel ve sportif başarı verileri	Belirtilen alanlarda yarışma ödülleri ya da lisansları olan öğrencilere dair sayısal verileri kapsamalıdır.
Öğrenme stilleri envanteri	Okul rehberlik servisi tarafından uygulanmaktadır. Devam-devamsızlık verileri e-Okul kayıtları kullanılarak erişim sağlanabilir. Aynı
Devam-devamsızlık verileri	e-Okul kayıtları kullanılarak erişim sağlanabilir. Aynı zamanda okul rehberlik servisi tarafından devamsızlık nedenleri anketi uygulanarak detaylı bir analiz gerçekleştirilmesi önerilmektedir.
Okul disiplinini etkileyen faktörler anketi	Okul rehberlik servisi tarafından uygulanmaktadır.
İnsan kaynakları verileri	İdareci, öğretmen ve destek personeline dair sayısal veriler, lisans ya da yüksek lisans programlarından mezuniyet durumlarını da kapsamalıdır.
Öğretmenlerin hizmet içi eğitime katılma oranları	MEBBİS verileri kullanılarak erişim sağlanabilir.
Öğrenme ortamı verileri	Okulun fiziki yapısına (ana ve ek binalar, kapalı spor salonu vb.) ve öğrenme ortamlarına (sınıf sayısı, laboratuvar ve kütüphane vb.) dair verileri içermelidir.
Okul/kurum ortamını değerlendirme anketi	Okul rehberlik servisi tarafından uygulanmaktadır.

2.7.1 Teşkilat Şeması



2.7.2 İnsan Kaynakları

Bu bölümde; okulumuz personeline ilişkin nicel veriler ile personelin sahip olduğu niteliklerin analizi yapılmıştır.

Okul/kurumda çalışanlar ve görevleri belirlenir. Ayrıca;

- Kurumun sahip olduğu toplam norm kadro sayısı,
- Çalışan toplam personel sayısı,
- İhtiyaç duyulan branşlar ve ihtiyaç sayısı,
- Buna bağlı olarak yapılan istihdam sayısı,
- Personelin nasıl atandığı,
- Varsa geçici personelin alındığı kaynağı,
- Kadrosu olmayıp da sözleşmeli çalıştırılan personelin sayısı,
- Eğitim düzeyi, gönüllü olarak aldığı diğer görevler,
- Okul/kuruma son -en az- iki yılda gelen giden personel sayısı mümkün ise neden okul/kurumdan tayin istedikleri,
- Ortalama okulda çalışma yılı,
- Ortalama hizmet içi eğitim saati,
- Çalışana verilen ödül ve ceza sayısı gibi hususlar tablo hâlinde düzenlenebilir.
- Okul/kurumda çalışan yönetici, öğretmen, diğer personelin görevlerinin neler olduğu belirlenmelidir.

Tablo 5. Çalışanların Görev Dağılımı

Çalışanın Ünvanı	Görevleri
Okul /Kurum Müdürü	Kanun, tüzük, yönetmelik, yönerge, program ve emirlere uygun olarak görevlerini yürütmeye, Okulu düzene koyar,denetler. Okulun amaçlarına uygun olarak yönetilmesinden, değerlendirilmesinden ve geliştirmesinden sorumludur. Okul müdürü, görev tanımında belirtilen diğer görevleri de yapar.
Müdür Yardımcısı	Ders okutur. Okulun her türlü eğitim-öğretim, yönetim, öğrenci, personel, tahakkuk, ayniyat, yazışma, sosyal etkinlikler, yatılılık, bursluluk, güvenlik, beslenme, bakım, nöbet, koruma, temizlik, düzen, halkla ilişkiler gibi işleriyle ilgili olarak okul müdürü tarafından verilen görevleri yapar. Müdür yardımcıları, görev tanımında belirtilen diğer görevleri de yapar.
Öğretmenler	Öğretmen İlköğretim okullarında dersler sınıf veya branş öğretmenleri tarafından okutulur. Öğretmenler, kendilerine verilen sınıfın veya şubenin derslerini, programda belirtilen esaslara göre plânlamak, okutmak, bunlarla ilgili uygulama ve deneyleri yapmak, ders dışında okulun eğitim-öğretim ve yönetim işlerine etkin bir biçimde katılmak ve bu konularda kanun, yönetmelik ve emirlerde belirtilen görevleri yerine getirmekle yükümlüdürler. Sınıf öğretmenleri, okuttukları sınıfı bir üst sınıfta da okuturlar. İlköğretim okullarının 4'üncü ve 5'inci sınıflarında özel bilgi, beceri ve yetenek isteyen; beden eğitimi, müzik, görsel sanatlar, din kültürü ve ahlâk bilgisi, yabancı dil ve bilgisayar dersleri branş öğretmenlerince okutulur. Derslerini branş öğretmeni okutan sınıf öğretmeni, bu ders saatlerinde yönetimce verilen eğitim-öğretim görevlerini yapar. Okulun bina ve tesisleri ile öğrenci mevcudu, yatılı-gündüzlü, normal veya ikili öğretim gibi durumları göz önünde bulundurularak okul müdürlüğünce düzenlenen nöbet çizelgesine göre öğretmenlerin, normal öğretim yapan okullarda gün süresince, ikili öğretim yapan okullarda ise kendi devresinde nöbet tutmaları sağlanır. Yönetici ve öğretmenler; Resmî Gazete, Tebliğler Dergisi, genelge ve duyurulardan elektronik ortamda yayımlananları Bakanlığın web sayfasından takip eder. Elektronik ortamda yayımlanmayanları ise okur, ilgili yeri imzalar ve uygularlar. Öğretmenler dersleri ile ilgili araç-gereç, laboratuvar ve işliklerdeki eşyayı, okul kütüphanesindeki kitapları korur ve iyi kullanılmasını sağlarlar.
Yönetim İşleri ve Büro Memuru	Müdür veya müdür yardımcıları tarafından kendilerine verilen yazı ve büro işlerini yaparlar. Gelen ve giden yazılarla ilgili dosya ve defterleri tutar, yazılanların asıl veya örneklerini dosyalar ve saklar, gereklerine cevap hazırlarlar. Memurlar, teslim edilen gizli ya da şahıslarla ilgili yazıların saklanmasından ve gizli tutulmasından sorumludurlar. Öğretmen, memur ve hizmetlilerin özlük dosyalarını tutar ve bunlarla ilgili değişiklikleri günü gününe işlerler. Arşiv işlerini düzenlerler. Müdürün vereceği hizmete yönelik diğer görevleri de yaparlar.
Yardımcı Hizmetler Personeli	Başvuru sahiplerini karşılamak ve yol göstermek, Hizmet yerlerini temizlemek, Aydınlatmak ve ısıtma yerlerinde çalışmak, Okula getirilen ve çıkarılan her türlü araç-gereç ve malzeme ile eşyayı taşıma ve yerleştirme işlerini yapmakla yükümlüdürler

Tablo 6. İdari Personelin Hizmet Süresine İlişkin Bilgiler

Hizmet Süreleri	2024 Yıl İtibarıyla	
	Kişi Sayısı	%
1-4 Yıl		
5-6 Yıl		
7-10 Yıl		
10.....Üzeri	4	100

Tablo 7. Öğretmenlerin Hizmet Süreleri (Yıl İtibarıyla)

Hizmet Süreleri	Branşı	Kadın	Erkek	Hizmet Yılı	Toplam
1-3 Yıl					
4-6 Yıl	Sınıf Öğretmeni	1	0		1
7-10 Yıl	Sınıf Öğretmeni Rehber Öğretmen	6	0		6
11-15 Yıl	Sınıf Öğretmeni	7	0		7
16-20	Sınıf Öğretmeni Okul Öncesi İngilizce Özel Eğitim	24	3		27
20 ve üzeri	Sınıf Öğretmeni	10	5		14

Tablo 8. Kurumdaki Mevcut Hizmetli/ Memur Sayısı

	Görevi	Erkek	Kadın	Eğitim Durumu	Hizmet Yılı	Toplam
1	Memur					
2	Hizmetli		1	Lise	12	1

Tablo 9. Okul/kurum Rehberlik Hizmetleri

Mevcut Kapasite				Mevcut Kapasite Kullanımı ve Performans					
Psikolojik Danışman Norm Sayısı	Görev Yapan Psikolojik Danışman Sayısı	İhtiyaç Duyulan Psikolojik Danışman Sayısı	Görüşme Odası Sayısı	Danışmanlık Hizmeti Alan			Rehberlik Hizmetleri ile İlgili Düzenlenen Eğitim/Paylaşım Toplantısı vb. Faaliyet Sayısı		
				Öğrenci Sayısı	Öğretmen Sayısı	Veli Sayısı	Öğretmenlere Yönelik	Öğrencilere Yönelik	Vellilere Yönelik
3	1	2	1	200	60	82	3	12	5

Okul/Kurumda Oluşan Yönetici Sirkülasyonu Oranı

	Yıl İçerisinde Okul/Kurumdan Ayrılan Yönetici Sayısı			Yıl İçerisinde Okul/Kurumda Göreve Başlayan Yönetici Sayısı		
	2021	2022	2023	2021	2022	2023
TOPLAM	1	1	1	1	3	1

Kurumda Gerçekleşen Öğretmen Sirkülasyonu

	Yıl İçerisinde Kurumdan Ayrılan Öğretmen Sayısı			Yıl İçerisinde Kurumda Göreve Başlayan Öğretmen Sayısı		
	2021	2022	2023	2021	2022	2023
TOPLAM	3	2	1	2	2	1

2.7.3 Teknolojik Düzey

Okulumuzda bilgiyi üretmek için eğitim teknolojilerinden yoğun olarak yararlanılmaktadır. Okulumuz eğitimde kalıcı öğrenmenin amacı ile “Bilimin ışığında, değişmeye ve gelişmeye açık olmak” ilkesinden, “Eğitim-öğretimde teknolojik alt yapının iyileştirilmesi ve yaygınlaştırılması” stratejisinden hareketle, teknolojiyi en üst düzeyde kullanmaktadır. Bu amaçla gerekli bütçe oluşturulmaktadır.

Okulumuzun teknolojik altyapısı ve teknolojiyi kullanabilme düzeyine ilişkin analizi yapılmıştır.

Tablo 10. Teknolojik Araç-Gereç Durumu

Araç-Gereçler	Mevcut Durum	İhtiyaç
Akıllı Tahta Sayısı	34	0
Masaüstü Bilgisayar Sayısı	7	0
Taşınabilir Bilgisayar Sayısı	4	0
Projeksiyon Sayısı	2	0
TV Sayısı	2	0
Yazıcı Sayısı	7	0
Fotokopi Makinası Sayısı	3	0

Tablo 11. Fiziki Mekân Durumu

Fiziki Mekân	Var	Yok	Adedi	İhtiyaç
Öğretmen Çalışma Odası	✓		1	0
Ekipman Odası	✓		1	0
Kütüphane	✓		1	0
Rehberlik Servisi	✓		1	0
Arşiv Odası	✓		1	0
Müzik Odası	✓		1	0
Konferans Salonu	✓		1	0
Spor Salonu	✓		1	0
Yardımcı Personel Odası	✓		1	0
Arşiv	✓		1	0
Destek Odası	✓		1	0

2.7.4 Mali Kaynaklar

Okulumuzda finansal ve fiziksel kaynakların yönetimi süreci kapsamında finansal kaynaklar yönetilmektedir. Okulumuzda finans kaynaklar yıllık bütçe planına göre oluşturulmaktadır. Giderlerle ilgili düzenlemeler Okul Aile Birliği ve komisyonlar tarafından yapılmaktadır.

Okul/Kurumun mali kaynak analizi aşağıda belirtilmiştir.

Tablo 12. Kaynak Tablosu

Kaynaklar	2023	2024	2025	2026	2027	2028
Genel Bütçe						
Okul Aile Birliği	481087	600000	700000	800000	900000	1000000
Özel İdare						
Kira Gelirleri	65960	82450	100000	120000	140000	160000
Döner Sermaye						
Dış Kaynak/Projeler						
Diğer						
TOPLAM	547047	682450	800000	920000	1040000	1160000

Tablo 13. Gelir-Gider Tablosu

YILLAR	2021		2022		2023	
	GELİR	GİDER	GELİR	GİDER	GELİR	GİDER
Temizlik		9865		19418		212932
Küçük Onarım		16425		32882		127986
Bilgisayar Harcamaları		10320		9259		26767
Büro Makinaları Harcamaları		14600		16145		34563
Telefon	52035	600	83824	998	547047	754
Sosyal Faaliyetler		5144		3500		16728
Kırtasiye		16967		8654		18339
GENEL TOPLAM		73851		89858		438939

2.7.5 İstatistiki Veriler

Okul/kurumla ilgili her türlü sayısal veriler geriye dönük olarak (en az 3 yıllık) verilir. İstatistiki veriler kapsamında incelenecek hususlar;

- Öğrenci durumu (genel mevcut, ortalama sınıf mevcudu, mevcudu en fazla olan ve en az olan sınıf mevcudu sayısı, kaynaştırma eğitimine tabi öğrenci sayısı vs.)
- Öğrenci kursları (kurs açılan dersler, katılan öğrenci sayısı, görev alan öğretmenlerin sayısı, kursun akademik başarıya olan katkısı vs.)
- Okul/kurumun akademik başarısı (ulusal düzeyde yapılan sınavlarda başarı sağlayan öğrenci sayısı ve mevcuda oranı, il başarı sırası, sınıfını doğrudan geçen öğrenci sayısı/oranı, sınıf tekrarı yapan öğrenci sayısı/oranı vb.)
- Okul/kurumda yapılan sosyal faaliyetlerin (kutlamalar, anma günü, kermes vb.) neler olduğu, bunlarda görev alan öğretmen, öğrenci velilerin sayısı, katılım oranı belirtilir.
- Okul/kurumda yapılan kültürel faaliyetlerin (gezi, sergi vb.) neler olduğu; kültürel faaliyetlerde görev alan öğretmen, öğrenci velilerin sayısı, katılım oranı belirtilir.
- Okul/kurumun bilimsel araştırmaları (Okulun paydaşlarınca yapılan bilimsel araştırmalar belirtilir.),
- Okul/kurumun bilimsel yayınları (Okul/kurum ya da okul paydaşlarınca yayımlanan kitap, makale vb. bilimsel yayımlardan bahsedilir.),
- Spor kulübü faaliyetleri (Hangi branşlarda takım oluşturulduğu, antrenör sayısı, lisanslı öğrenci sayısı, bu alanda kazanılan başarılar, mezun olduktan sonra spora devam eden öğrenci sayısı vb. belirtilir.),
- Öğrenci devam durumu (öğrencilerin devamsızlık ortalaması, önceki yılda devamsızlıktan kalan öğrenci sayısı, bu yıl sürekli devamsızlık yapan öğrenci sayısı, önceden devamsız olup da devamı sağlanan öğrenci sayısı),
- Sosyal kulüplerin çalışması (kurulan sosyal kulüpler ve bunların gerçekleştirdiği projeler),
- Personel devam durumu (personelin sevk alma durumu, zorunlu izinler hariç alınan izin süreleri, sevk alma sıklığı-haftalık sevk sayısı-alınan rapor sayısı),
- Rehberlik hizmetleri (yararlanan öğrenci sayısı ve diğer faaliyetleri),
- Engelli öğrenciler için kolaylaştırıcı çalışmalar (engelli öğrencilerin sayısı ve engel çeşitleri ile bunların yaşamını kolaylaştırmak için alınan önlemler),
- Okulun dış çevre (MEB, belediye, AB, TÜBİTAK, MEM) tarafından düzenlenen faaliyet ve projelere katılma ve bu projelerden yararlanma durumu,
- Okul/kuruma ulaşım,
- Fiziki mekânlar (Spor salonu, çok amaçlı salon, BTS, laboratuvar, sınıflar, idari odalar, öğretmenler odası vs. kullanıma uygunluğu, kullanılma sıklığı, binanın dış ve iç ses yalıtımı, danışma, ziyaretçi odası vs. belirtilmelidir.),
- Kantin, yemekhane (kantinin işletilme biçimi, ihtiyacı karşılama düzeyi, okula getirisi, öğrencilerin dışarı gitmesini önleme durumu, faydaları), Isınma durumu (okulun nasıl ısıtıldığı, yakıt türü, ısınmanın tam sağlanıp sağlanmadığı, sağlanamıyorsa nedenleri, kalorifer görevlisinin eğitimi, belgesi),
- Sivil savunma çalışmaları (yangın tertibatı, yangın tüpü, ikaz alarm zili, elektrik

tertibatının kontrolü, baca temizliđi, kalorifer kazanın temizliđi, sivil savunma tatbikatı vs.),

- Diđer araç ve gereçler (Okulda bulunan ders araçları genel olarak belirtilir etkin kullanımı ile ilgili yapılan çalışmalar ifade edilir.),
- Okul/kurumun yaptıđı benzer okullarda olmayan ya da öncülüđünü okulun yaptıđı diđer okullara da örnek olan çalışmalar, çevreye bu okuldan yayılan başarılı uygulamalar,
- Okul/kurumun iş birliđi yaptıđı kurum ya da kişiler, okulda ya da okulca düzenlenen panel, konferans vb. sunumlar,
- Okul/kurumun öncülük ettiđi iyi işler, organizasyonlar, aldıđı ödüller belirtilir.

2.8 Çevre Analizi (PESTLE)

Çevre analiziyle okul/kurum üzerinde etkili olan veya olabilecek politik, ekonomik, sosyo-kültürel, teknolojik, yasal çevresel dış etkenlerin tespit edilmesi amaçlanmıştır.

Tablo 14 PESTLE Analiz Tablosu

Politik-Yasal etkenler	Ekonomik etkenler
<ul style="list-style-type: none">• Kalkınma Planı ve Orta Vadeli Program,• Bakanlık, il ve ilçe stratejik planlarının incelenmesi,• Yasal yükümlülüklerin belirlenmesi,• Oluşturulması gereken kurul ve komisyonlar,• Okul/kurum çevresindeki politik durum.	<ul style="list-style-type: none">• Okul/kurumun bulunduğu çevrenin genel gelir durumu,• İş kapasitesi,• Okul/kurumun gelirini arttırıcı unsurlar,• Okul/kurumun giderlerini arttıran unsurlar,• Tasarruf sağlama imkânları,• İşsizlik durumu,• Mal-ürün ve hizmet satın alma imkânları,• Kullanılabilir bütçe
Sosyokültürel etkenler	Teknolojik etkenler
<ul style="list-style-type: none">• Kariyer beklentileri,• Ailelerin ve öğrencilerin bilinçlenmeleri,• Aile yapısındaki değişimler (geniş aileden çekirdek aileye geçiş, erken yaşta evlenme vs.),• Nüfus artışı,• Göç,• Nüfusun yaş gruplarına göre dağılımı,• Hayat beklentilerindeki değişimler (Hızlı para kazanma hırısı, lüks yaşama düşkünlük, kırsal alanda kentsel yaşam),• Beslenme alışkanlıkları,• Değerler, mesleki etik kuralları vb.	<ul style="list-style-type: none">• Okul/kurumun teknoloji kullanım durumu• e- Devlet uygulamaları,• Dijital Platformlar üzerinden uzaktan eğitim imkânları,• Okul/kurumun sahip olmadığı teknolojik araçlar• Personelin ve öğrencilerin teknoloji kullanım kapasiteleri,• Personelin ve öğrencilerin sahip olduğu teknolojik araçlar,• Teknoloji alanındaki gelişmeler• Teknolojinin eğitimde kullanımı
Çevresel Etkenler	
<ul style="list-style-type: none">• Hava ve su kirlenmesi,• Toprak yapısı,• Bitki örtüsü,• Doğal kaynakların korunması için yapılan çalışmalar,• Çevrede yoğunluk gösteren hastalıklar,• Doğal afetler (deprem kuşağında bulunma, Covid 19, kene vakaları vb.)	

2.9 Güçlü ve Zayıf Yönler ile Fırsatlar ve Tehditler (GZFT) Analizi

Okul/kurumun güçlü ve zayıf yönleri ile okul/kurum dışında oluşabilecek fırsatlar ve tehditler belirlenmiştir.

Tablo 15 GZFT Analizi

İç Çevre	
Güçlü Yönler	Zayıf Yönler
Öğretmen öğrenci arasında güçlü bir iletişim olması Nitelikli ve düzenli eğitim ve etkinlikler düzenlenmesi Öğrencilerin devamının sağlanması	Sürekli göç alan yerleşim alanı olması
Teknolojik alt yapıdan öğretmenlerin yararlanma düzeylerinin yüksek olması. Genç ve dinamik eğitim çalışanlarının bulunması.	Bazı çalışanların değişime karşı direnişleri., Bazı çalışanların bilgi iletişim teknolojileri kullanımında etkili bir performans sergileyememesi
İdarenin velilere değer veriyor olması Okul ve öğrenci ile ilgili duyuruların zamanında iletilmesi Rehberlik servisi tarafından veli eğitimlerinin düzenlenmesi	Veli- okul işbirliğinin istenilen düzeyde olmaması
Öğrenci başına düşen açık alan oranının yeterli olması.	Okulumuzun fiziki altyapısının yeterli olmaması,
Teknolojik donanım ve öğretmenlerin teknolojik birikimlerinin yeterli olması.	Sportif faaliyetler için gerekli araç gereç sayısının yetersizliği
Kaynak çeşitliliğinin bulunması. Okul ihtiyaçlarını karşılamak amacıyla okul aile birliğinin aktif olarak çalışıyor durumda olması	Ekonomik kaynak yetersizliği,
Öğretmenler kurulunda alınan kararların herkes tarafından benimsenip uygulanabilmesi, İnsan kaynaklarının yeterli olması Vizyon ve misyonunun iyiye doğru gidiyor olması Hedef belirleme çalışmalarının olması, Okulda OGYE sürecinin etkili ve verimli çalışması,	
Çalışanların iletişim kanallarının açık olması	Proje, beceri üretme potansiyelinin düşük olması,
Fırsatlar	Tehditler
Yerel Yönetimin eğitim hizmetlerine yönelik duyarlılığı,	Yerel Yönetimlerin ve STK ların iş yoğunluğu yüzünden eğitime yeterince destek olamayışları.
Okula duyarlı okul aile birliğinin oluşturulmuş olması	Paydaş kitlesinin orta ve orta altı ekonomik düzeye sahip olması.
Yakın sosyal çevrede ve şehir ölçeğinde eğitim kurumuna destek olma eğiliminin yüksek olması.Velilerin değişik kültürlü mozaik olması	Toplumda şiddet olaylarının oranlarında artış olması. Metropol olmasından dolayı toplumda kaynaşma-bütünleşmenin yeterince olmaması. Parçalanmış aile profili oranının artmış olması. Yabancı uyruklu öğrencilerin entegrasyonunda dil sorunu yaşanması. Görsel ve yazılı basının eğitim çağı çocuk ve gençleri

	üzerindeki olumsuz etkisi.
Teknolojinin eğitim için faydalı olacağı inancı. Tüm sınıflarda akıllı tahta ve internet donanımının olması	Gelişen ve değişen teknolojiye uygun donatım maliyetlerinin yüksek olması. Bilişim ve bilgi sistemlerine yönelik tehditlerin olması. (Siber zorbalık vb.)
Eğitimde sürekli değişen politikalarının geliştirilmesi.	İlimizin deprem kuşağında yer alması.
Çevreye ve hayvanlara duyarlı öğrencilerin yetiştirilmesi	Görsel Sanatlar, Müzik, Beden Eğitimi derslerine branş öğretmenlerinin girmemesi. Dilimizin etkili ve güzel kullanılmaması.

2.10 Tespit ve İhtiyaçların Belirlenmesi

Gelişim ve Sorun Alanları

Gelişim ve sorun alanları analizi ile GZFT analizi sonucunda ortaya çıkan sonuçların planın geleceğe yönelim bölümü ile ilişkilendirilmesi ve buradan hareketle hedef, gösterge ve eylemlerin belirlenmesi sağlanmaktadır.

Gelişim ve sorun alanları ayrımında eğitim ve öğretim faaliyetlerine ilişkin üç temel tema olan Eğitime Erişim, Eğitimde Kalite ve kurumsal Kapasite kullanılmıştır. Eğitime erişim, öğrencinin eğitim faaliyetine erişmesi ve tamamlamasına ilişkin süreçleri; Eğitimde kalite, öğrencinin akademik başarısı, sosyal ve bilişsel gelişimi ve istihdamı da dâhil olmak üzere eğitim ve öğretim sürecinin hayata hazırlama evresini; Kurumsal kapasite ise kurumsal yapı, kurum kültürü, donanım, bina gibi eğitim ve öğretim sürecine destek mahiyetinde olan kapasiteyi belirtmektedir.

Eğitime Erişim	Eğitimde Kalite	Kurumsal Kapasite
Okullaşma Oranı	Akademik Başarı	Kurumsal İletişim
Okula Devam/ Devamsızlık	Sosyal, Kültürel ve Fiziksel Gelişim	Kurumsal Yönetim
Okula Uyum, Oryantasyon	Sınıf Tekrarı	Bina ve Yerleşke
Özel Eğitime İhtiyaç Duyan Bireyler	İstihdam Edilebilirlik ve Yönlendirme	Donanım
Yabancı Öğrenciler	Öğretim Yöntemleri	Temizlik, Hijyen
Hayat Boyu Öğrenme	Ders araç gereçleri	İş Güvenliği, Okul Güvenliği
		Taşıma ve servis

Gelişim ve sorun alanlarına ilişkin GZFT analizinden yola çıkılarak saptamalar yapılırken yukarıdaki tabloda yer alan ayırmda belirtilen temel sorun alanlarına dikkat edilmesi gerekmektedir.

1.TEMA: EĞİTİM VE ÖĞRETİME ERİŞİM	
1	Okul öncesi eğitimde devam/devamsızlık bilincini geliştirmek
2	Oryantasyon çalışmalarının çeşitlendirilmesi, okul öncesi eğitimin yaygınlaştırılması
3	Özel eğitime ihtiyaç duyan bireylerin uygun eğitime erişimi
4	Öğrenci gelişimine yönelik veli eğitimleri

2.TEMA: EĞİTİM VE ÖĞRETİMDE KALİTE	
1	Öğrencilerin becerilerine uygun kaliteli eğitim ortamı oluşturulması
2	Öğrenci gelişimini destekleyici rehberlik faaliyetleri
3	Öğretmenlere yönelik hizmet içi eğitimler
4	Eğitim öğretim sürecinde sanatsal, sportif ve kültürel faaliyetler
5	Eğitimde farklı yöntem ve tekniklerin kullanılması
6	Okul öncesi eğitimde materyal kullanımı
7	Eğitimi destekleyecek ve geliştirecek projeler geliştirme

3.TEMA: KURUMSAL KAPASİTE	
1	Okul ve kurumların fiziki kapasitesinin yetersizliği (Eğitim öğretim ortamlarının yetersizliği)
2	Okul ve kurumların sosyal, kültürel, sanatsal ve sportif faaliyet alanlarının yetersizliği
3	Eğitim, ve sosyal hizmet ortamlarının kalitesinin artırılması

III.BÖLÜM

GELECEĞE BAKIŞ

3. GELECEĞE BAKIŞ

Okul Müdürlüğümüzün Misyon, vizyon, temel ilke ve değerlerinin oluşturulması kapsamında öğretmenlerimiz, öğrencilerimiz, velilerimiz, çalışanlarımız ve diğer paydaşlarımızdan alınan görüşler, sonucunda stratejik plan hazırlama ekibi tarafından oluşturulan Misyon, Vizyon, Temel Değerler okulumuz üst kurulana sunulmuş ve üst kurul tarafından onaylanmıştır.

3.1 Misyon



Türk Milli Eğitiminin amaç ve ilkeleri doğrultusunda Atatürk İlke ve İnkıplarını benimsemiş, demokrasiye ve milli değerlere sahip çıkan, ulusal değerlerin yanında evrensel değerleri benimseyen, ülke çıkarlarını kendi çıkarlarından daha üstün tutan; Türkçe'yi etkili kullanabilen, okumayı seven, temel bilgilere sahip, yaratıcı ve eleştirel düşünen, çevresiyle iletişim kurabilen, kendisiyle barışık, araştıran ve sorgulayan, sorunları çözebilen, bilgi teknolojilerini kullanabilen; girişimci, gelişimci ve üretken, yaşına uygun duygusal, bedensel ve zihinsel gelişimlerini tamamlamış öğrenciler yetiştirmek

3.2 Vizyon



Davutkadı Eşref Evcil İlkokulu'nu paydaşlarımızın (yöneticilerimizin, öğrencilerimizin, öğretmenlerimizin, mezunlarımızın ve velilerimizin) güç birliği ile 4 yıl içerisinde; İlkokulda öncelikli tercih edilen, Sosyal ve kültürel etkinlikler ile adından söz ettiren, bütün paydaşların gururla söz edeceği severek geldiği güçlü bir eğitim yuvası olmak.

3.3 Temel Değerler

Temel Değerlerimiz	
1	Ülkemizin geleceğinden sorumluyuz.
2	Eğitime yapılan yardımı kutsal sayar ve her türlü desteği veririz.
3	Toplam Kalite Yönetimi felsefesini benimseriz.
4	Kurumda çalışan herkesin katılımı ile sürecin devamlı olarak iyileştirileceğine ve geliştirileceğine inanırız.
5	Sağlıklı bir çalışma ortamı içerisinde çalışanları tanıyarak fikirlerine değer verir ve işimizi önemseriz.
6	Mevcut ve potansiyel hizmet bekleyenlerin ihtiyaçlarına odaklanırız.
7	Kendimizi geliştirmeye önem verir, yenilikçi fikirlerden yararlanırız.
8	Öğrencilerin, öğrenmeyi öğrenmesi ilk hedefimizdir.
9	Okulumuzla ve öğrencilerimizle gurur duyarız.
10	Öğrencilerimizi, yaratıcı yönlerinin gelişmesi için teşvik ederiz.
11	Öğrenme problemi olan öğrencilerimiz için özel destek programları hazırlarız.
12	Biz, birbirimize ve kendimize güveniriz.
13	Öğrencilerimiz, bütün çalışmalarımızın odak noktasıdır.

3.4 Amaç, Hedef ve Performans Göstergesi ile Stratejiler

TEMA:	ERİŞİM
STRATEJİK AMAÇ 1.	Öğrencilerin eğitim öğretime etkin katılımlarıyla donanımlı olarak bir üst öğrenime geçişi sağlanacaktır.
Hedef 1.1.	Öğrenme kayıpları önleyici çalışmalar yapılarak azaltılacaktır.

TEMA:	KALİTE
STRATEJİK AMAÇ 2.	Öğrencilere medeniyetimizin ve insanlığın ortak değerleriyle çağın gereklerine uygun bilgi, beceri, tutum ve davranışlar kazandırılacaktır.
Hedef 2.1.	Öğrencilere evrensel değerler, sağlıklı yaşam ve çevre bilinci duyarlılığı kazandırılacaktır.

TEMA:	KAPASİTE
STRATEJİK AMAÇ 3	Eğitim ortamlarının fiziki imkânları geliştirilecektir.
Hedef 3.1.	Temel eğitimde okulların niteliğini arttıracak uygulama ve çalışmalara yer verilecektir.

TEMA:	KALİTE
STRATEJİK AMAÇ 4.	Temel eğitimde öğrencilerin kaliteli eğitime erişimleri fırsat eşitliği temelinde artırılarak bilişsel, duyuşsal ve fiziksel olarak çok yönlü gelişimleri sağlanacak ve temel hayat becerilerini edinmiş öğrenciler yetiştirilecektir.
Hedef 4.1.	Öğrencilerin bilimsel, kültürel, sanatsal, sportif ve toplum hizmeti alanlarında ders dışı etkinliklere katılım oranı arttırılacaktır.

Performans göstergesinin Hedefe Etkisi yüzde olarak ifade edilir. Amaca hizmet edecek hedeflerin tamamı %100 başarı performansı olarak düşünülerek tüm hedeflerinin toplamı için %100'lük oran bulmalıdır.

TEMA:	ERİŞİM								
STRATEJİK AMAÇ 1.	Öğrencilerin eğitim öğretime etkin katılımlarıyla donanımlı olarak bir üst öğrenime geçişi sağlanacaktır.								
Hedef 1.1.	Öğrenme kayıpları önleyici çalışmalar yapılarak azaltılacaktır.								
PG NO	Performans Göstergeleri	Hedef Etkisi (%)	Başlangıç Değeri	2024 Hedef	2025 Hedef	2026 Hedef	2027 Hedef	2028 Hedef	
PG 1.1	İlkokullarda Yetiştirme Programına (İYEP) dâhil olan öğrencilerin Türkçe dersi kazanımlarına ulaşma oranı (%)	30	%50	%55	%60	%65	%70	%80	
PG 1.2	İlkokullarda Yetiştirme Programına dâhil olan öğrencilerin matematik dersi kazanımlarına ulaşma oranı (%)	30	%50	%55	%60	%65	%70	%80	
PG 1.3	20 gün ve üzeri özürsüz devamsızlık yapan öğrenci oranı (%)	20	%5	%4	%3	%2	%1	%1	
PG 1.4	20 gün ve üzeri özürsüz devamsızlık yapan öğrenci oranı (%)	20	%6	%5	%3	%3	%2	%1	
Koordinatör Birim	Okul Müdürü, Müdür Yardımcıları								
İşbirliği Yapılacak Birim(ler)	Sınıf Öğretmeni, Veli, Rehber öğretmenler								
Riskler	Öğrencilerin kursa devam etme konusunda devamsızlık yapmaları, Velilerin yeterli bilgi sahibi olmadıkları için bu tür kurslara karşı ön yargılı olmaları.								
TEMA:	KALİTE								
STRATEJİK AMAÇ 2.	Öğrencilere medeniyetimizin ve insanlığın ortak değerleriyle çağın gereklerine uygun bilgi, beceri, tutum ve davranışlar kazandırılacaktır.								
Hedef 2.1.	Öğrencilere evrensel değerler, sağlıklı yaşam ve çevre bilinci duyarlılığı kazandırılacaktır.								
PG NO	Performans Göstergeleri	Hedef Etkisi (%)	Başlangıç Değeri	2024 Hedef	2025 Hedef	2026 Hedef	2027 Hedef	2028 Hedef	
PG 2.1	Öğrenci başına okunan kitap sayısı	40	%8	%11	%13	%15	%17	%21	
PG 2.2	Sağlıklı ve dengeli beslenme ile ilgili düzenlenen faaliyet sayısı (Eğitim,faaliyet, gezi Proje, vb.)	30	%23	%26	%30	%34	%39	%41	
PG 2.3	Çevre bilincinin artırılmasına yönelik düzenlenen faaliyet sayısı (Eğitim,faaliyet, gezi Proje, vb.)	30	%20	%23	%26	%29	%34	%37	
Koordinatör Birim	Okul müdürü, Müdür yardımcıları, Sınıf öğretmenleri, Rehber öğretmenler								
İşbirliği Yapılacak Birim(ler)	İlçe Sağlık Birimleri, Belediyeler, İl ve İlçe Milli Eğitim Müdürlükleri								
Riskler	Öğrencilere aile de kitap okuma ve sağlıklı beslenme konusunda yeterince rol model olacak kişilerin olmaması. Yeterli eğitimlerin sağlanamaması								
Stratejiler	S1 Okul kütüphanesi zenginleştirilecek, öğrencilerin kütüphaneden yararlanması sağlanacaktır. S2 Türkçe dersinde ders saatinin bir bölümü okumaya ayrılacak ve okul müdürlüğünce planlanan zamanlarda okuma etkinlikleri düzenlenecektir. S3 Serbest etkinlikler saati, öğrencilerin sanatsal, sportif ve kültürel faaliyetlere katılım sağlayacağı şekilde düzenlenecektir. S4 Öğrencilere sağlıklı ve dengeli beslenmelerine yönelik bilgilendirme eğitimleri ve etkinlikler yapılacaktır. S5 Öğrencilerin çevre bilincinin artırılmasına yönelik etkinlikler yapılacaktır. S6 Öğrencilere, nezaket ve görgü kuralları konusunda eğitimler verilerek konuya ilişkin etkinlikler düzenlenecektir.								
Maliyet Tahmini	409.939								
Tespitler	Yapılan eğitimlere velilerin katılım oranının az olması. Verilen eğitimlerin sadece okulda kalması günlük hayatta uygulanması için velilerin yeterli desteği sağlamaması.								

İhtiyaçlar	Eğitimler için diğer kurumlarla iş birliklerinin yapılması Bilgilendirme için afiş, broşür gibi materyallerin sağlanması									
Stratejiler	S.1. Öğrencilerin Türkçe dersindeki eksikleri tespit edilerek İYEP aracılığıyla akademik yeterliklerinin artırılması sağlanacaktır. S.2 Öğrencilerin matematik derslerindeki eksikleri tespit edilerek İYEP aracılığıyla akademik yeterliklerinin artırılması sağlanacaktır. S.3 Dijital platformlar aracılığıyla öğrencilerin tamamlayıcı ve destekleyici eğitim almaları sağlanacaktır. S.4 İYEP'in ders içeriklerine katkı sağlayacak etkinlik, okuma vb aktivitelerin zenginleştirilmesi sağlanacaktır. S.5 İYEP içerikleri öğrencinin hazır bulunuşluk seviyesi dikkate alınarak hazırlanacaktır. S.6 Öğrencilerin devamsızlık nedenleri tespit edilerek devamsızlığa neden olan etmenler giderilecektir.									
Maliyet Tahmini	819.879									
Tespitler	İyep ve destek eğitim de dijital platformlar yerine yazılı ve görsel materyallerin daha çok kullanılması.									
İhtiyaçlar	İyep öğrenci belirleme ve ölçme araçları,Öğrenci ders kitapları									
TEMA:	KAPASİTE									
STRATEJİK AMAÇ 3	Eğitim ortamlarının fiziki imkânları geliştirilecektir.									
Hedef 3.1.	Temel eğitimde okulların niteliğini arttıracak uygulama ve çalışmalara yer verilecektir.									
PG NO	Performans Göstergeleri		Hedef Etkisi (%)	Başlangıç Değeri	2024 Hedef	2025 Hedef	2026 Hedef	2027 Hedef	2028 Hedef	
PG 3.1	İyileştirilen fiziki mekân (derslikler, spor salonu, kütüphaneler, atölyeler vb.) sayısı.		100	100	%50	%55	%60	%70	%75	
Koordinatör Birim	Okul Müdürü									
İşbirliği Yapılacak Birim(ler)	Belediyeler, Kamu idareleri									
Riskler	Belirlenen eksiklikler için yeterli bütçenin olmaması Yapılacak fiziki mekanlar için okullarda yeterli alanın olmaması									
Stratejiler	S1 Fiziki mekânların iyileştirilmesi için kamu idareleri, belediyeler ve işverenlerle iş birlikleri yapılacaktır. S2 Atölye ve laboratuvarların iyileştirilmesi için sektör ile iş birlikleri yapılacaktır.									
Maliyet Tahmini	1.229.818									
Tespitler	İş birliği yapılacak birimlerden olumlu geri dönüşlerin olmaması Maaliyet konusunda yeterli parasal kaynakaların olmaması									
İhtiyaçlar	Fiziki mekan için yeterli alanların oluşturulması Oluşturulacak alanlar için malzeme desteği									

IV. BÖLÜM

MALİYETLENDİRME



4. MALİYETLENDİRME

Kurumumuz 2024-2028 Stratejik Planı'nın maliyetlendirilmesi sürecindeki temel gaye, stratejik amaç, hedef ve eylemlerin gerektirdiği maliyetlerin ortaya konulması suretiyle politika tercihlerinin ve karar alma sürecinin rasyonelleştirilmesine katkıda bulunmaktır. Bu sayede, stratejik plan ile bütçe arasındaki bağlantı güçlendirilecek ve harcamaların önceliklendirilme süreci iyileştirilecektir. Bu temel gayeden hareketle planın tahmini maliyetlendirilmesi şu şekilde yapılmıştır:

- ✓ Hedeflere ilişkin eylemler durum analizi çalışmaları sonuçlarından tespit edilmiştir,
- ✓ Eylemlere ilişkin tahmini maliyetler belirlenmiştir,
- ✓ Eylem maliyetlerinden hareketle hedef maliyetleri belirlenmiştir,
- ✓ Hedef maliyetlerinden yola çıkılarak amaç maliyetleri belirlenmiş ve amaç maliyetlerinden de stratejik plan maliyeti belirlenmiştir.
- ✓ Genel bütçe, valilikler, belediyeler ve okul aile birliklerinin yıllık bütçe artışları ve eğilimleri dikkate alındığında Kurumumuz 2024/2028 Stratejik Planı'nda yer alan stratejik amaçların gerçekleştirilebilmesi için tabloda da belirtildiği üzere beş yıllık süre için tahmini 4.602.450 TL'lik kaynağın elde edileceği düşünülmektedir.

Tablo 16 Tahmini Maliyet Tablosu

	2024	2025	2026	2027	2028	Toplam Maliyet
AMAÇ 1	80.000	107.200	145.792	201.193	285.694	819.879
Hedef 1	80.000	107.200	145.792	201.193	285.694	819.879
AMAÇ 2	40.000	53.600	72.896	100.596	142.847	409.939
Hedef 1	40.000	53.600	72.896	100.596	142.847	409.939
AMAÇ 3	120.000	160.800	218.688	301.789	428.541	1.229.818
Hedef 1	120.000	160.800	218.688	301.789	428.541	1.229.818
AMAÇ 4	120.000	160.800	218.688	301.789	428.541	1.229.818
Hedef 1	120.000	160.800	218.688	301.789	428.541	1.229.818
AMAÇ TOPLAM	400.000	536.000	728.960	1.005.965	1.428.470	4.099.395

Müdürlüğümüz stratejik planında 4 hedef bulunmaktadır. Söz konusu hedeflere ilişkin bütçe dağılımları 5 yıllık olarak alttaki tabloda belirtilmiştir. Tabloda görüldüğü üzere son iki yılın gelir ve giderlerinde yaşanan artıştan hareketle hazırlanan beş yıllık maliyetlendirme sonucunda Müdürlüğümüzün tahmini olarak 4.099.395 TL'lik bir harcama yapacağı düşünülmektedir. Plan dönemi amaç maliyetlerine ilişkin alttaki tabloda ayrıntılı bilgiye yer verilmiştir.

V. BÖLÜM

İZLEME VE DEĞERLENDİRME



5. İZLEME VE DEĞERLENDİRME

Stratejik planlarda yer alan amaç ve hedeflere ulaşma durumlarının tespiti ve bu yolla stratejik planlardaki amaç ve hedeflerin gerçekleştirilebilmesi için gerekli tedbirlerin alınması izleme ve değerlendirme ile mümkün olmaktadır. Stratejik Planda yer alan performans göstergelerinin gerçekleşme durumlarının tespiti yılda iki kez yapılacaktır. Her yılın ilk altı ayında ilgili hedefe ait performans göstergelerinin performans düzeyi dikkate alınarak yapılan izlemenin ardından, yılsonu itibarıyla hedeflenen değere ulaşıp ulaşılmadığının analizi yapılacaktır.

İzleme, stratejik plan uygulamasının sistematik olarak takip edilmesi ve raporlanmasıdır. Değerlendirme ise uygulama sonuçlarının amaç ve hedeflere kıyasla ölçülmesi ile söz konusu amaç ile hedeflerin tutarlılık ve uygunluğunun analizi olarak tanımlanmaktadır. Stratejik planda ortaya konulan hedeflere ilişkin olarak yıllık iş planlarının oluşturulması ve hedeflere ilişkin somut göstergelerin geliştirilmesi önem arz etmektedir. Diğer taraftan, stratejik planın gerçekleştirilmesinde etkili bir izleme ve değerlendirme sisteminin kurulması temel kritik başarı faktörü olarak görünmektedir. 5018 sayılı kanun çerçevesinde hazırlanan yıllık raporların yanı sıra yıl içindeki uygulamaların takibine imkan tanıyacak belirli periyotları içeren raporlama ile uygulamaların izlenmesi ve gerekli değerlendirmelerin yapılarak faaliyetlerin sürekli olarak iyileştirilmesinin sağlanması öngörülmektedir.

2024-2028 Stratejik Planı İzleme ve Değerlendirme Modeli' nin çerçevesini;

1. 2024-2028 Stratejik Planı ve performans programlarında yer alan performans göstergelerinin gerçekleşme durumlarının tespit edilmesi,
2. Performans göstergelerinin gerçekleşme durumlarının hedeflerle kıyaslanması,
3. Sonuçların raporlanması ve paydaşlarla paylaşımı,
4. Gerekli tedbirlerin alınması süreçleri oluşturmaktadır.

Müdürlüğümüz 2024-2028 Stratejik Planında yer alan performans göstergelerinin gerçekleşme durumlarının tespiti yılda iki kez yapılacaktır. Yılın ilk altı aylık dönemini kapsayan birinci izleme kapsamında, Müdürlüğümüz strateji geliştirme birimi tarafından performans programlarında yer alan performans göstergelerinin gerçekleşme durumları tespit edilecektir. Göstergelerin gerçekleşme durumları hakkında hazırlanan rapor üst yöneticiye sunulacak ve böylelikle göstergelerdeki yıllık hedeflere ulaşılmasını sağlamak üzere gerekli görülebilecek tedbirlerin alınması sağlanacaktır.

Yılın tamamını kapsayan ikinci izleme dâhilinde; Müdürlüğümüz strateji geliştirme birimi tarafından performans programlarında yer alan performans göstergelerinin yıl sonu gerçekleşme durumları tespit edilecektir. Yılsonu gerçekleşme durumları, varsa gösterge hedeflerinden sapmalar ve bunların nedenleri üst yönetici başkanlığında birim yöneticilerince değerlendirilerek gerekli tedbirlerin alınması sağlanacaktır.

İzleme ve Değerlendirme Modeli



Stratejik Plan İzleme Değerlendirme Süreci

İzleme Değerlendirme Dönemi	Gerçekleştirilme Zamanı	İzleme Değerlendirme Dönemi Süreç Açıklaması	Zaman Kapsamı
Birinci İzleme Değerlendirme Dönemi	Her Yılın Temmuz Ayı İçerisinde	-Performans göstergelerinin 6 aylık gerçekleşme durumlarına ilişkin verilerin toplanması ve konsolide edilmesi. -Göstergelerin gerçekleşme durumları hakkında hazırlanan raporun üst yönetime sunulması	Ocak Temmuz Dönemi
İkinci İzleme Değerlendirme Dönemi	İzleyen Yılın Şubat Ayı Sonuna Kadar	-Performans programlarında yer alan performans göstergelerinin yıllık gerçekleşme durumlarına ilişkin verilerin toplanması ve konsolide edilmesi. -Yılsonu gerçekleştirmelerinin, gösterge hedeflerinden sapmaların ve sapma nedenlerin değerlendirilerek gerekli tedbirlerin alınması	Tüm Yıl

EKLER:**EK-1 Paydaş Anketleri**

Aşağıda verilen anketler, okul/kurumlara örnek olması bakımından rehberine eklenmiştir. Anket içerikleri, okul/kurum türüne ve yapısına göre değişiklik göstermelidir.

Sevgili Öğrencimiz;

- Bu anketin amacı, okul hakkındaki görüşlerini toplamaktır.
- Bu anket, kimlik bilgileri girilmeden yapılmalıdır.
- Okul hakkında görüşlerini en iyi şekilde yansıtan kutuya “X” işareti koyarak neler düşündüğünü öğrenmemize yardımcı olabilirsiniz.
- Anketimize katıldığınız için teşekkür ederiz.

NO	İLKOKUL ÖĞRENCİLERİ İÇİN KONU BAŞLIKLARI	Kesinlikle Katılıyorum	Katılıyorum	Kararsızım	Kesinlikle Katılmıyorum	Katılmıyorum
01-	Okulumu seviyorum.	()	()	()	()	()
02-	Okulumda kendimi güvende hissediyorum.	()	()	()	()	()
03-	Okulumun içi ve bahçesi temizdir.	()	()	()	()	()
04-	Öğretmenim adildir.	()	()	()	()	()
05-	Öğretmenim benimle ilgileniyor.	()	()	()	()	()
06-	Yardıma ihtiyacım olursa öğretmenim bana yardım eder.	()	()	()	()	()
07-	Öğretmenim derse katılmamı sağlar.	()	()	()	()	()
08-	Öğretmenim dersleri farklı araçlar kullanarak anlatır.	()	()	()	()	()
09-	Okul kantininde yeterli ve sağlıklı yiyecekler var.	()	()	()	()	()
10-	Okulda ders dışı eğlenceli etkinlikler var.	()	()	()	()	()
11-	Teneffüslerde ihtiyaçlarımı giderebiliyorum.	()	()	()	()	()
12-	Öğretmenim her gün beni çok çalıştırıyor.	()	()	()	()	()

NO	ORTAKOKUL ÖĞRENCİLERİ İÇİN KONU BAŞLIKLARI	Kesinlikle Katılıyorum	Katılıyorum	Kararsızım	Kesinlikle Katılmıyorum	Katılmıyorum
01-	Okulda kendimi güvende hissediyorum.	()	()	()	()	()
02-	Okul temiz ve hijyeniktir.	()	()	()	()	()
03-	Okulun fiziki koşullarını yeterlidir.	()	()	()	()	()
04-	Okul, yeni kabul edilen çocuklara uygun desteği sağlar.	()	()	()	()	()
05-	Farklı kültürlerden gelen öğrencilerin bu okulda memnuniyetle karşılanacağını düşünüyorum.	()	()	()	()	()
06-	Öğretmenlerime ihtiyaç duyduğumda kolaylıkla görüşebilirim.	()	()	()	()	()
07-	Okul müdürüne ihtiyaç duyduğumda kolaylıkla görüşebilirim.	()	()	()	()	()
08-	Okul rehberlik servisinden ihtiyaçlarım doğrultusunda faydalanabiliyorum.	()	()	()	()	()
09-	Okul kişisel hedefler belirlememde ve bu hedeflere ulaşmamda yeterli rehberlik ediyor.	()	()	()	()	()
10-	Okulumda yer almam için birçok fırsat var.	()	()	()	()	()
11-	Okul bana yeterli ders dışı etkinlik olanakları sunuyor.	()	()	()	()	()
12-	Okul kulüpleri amacına uygun şekilde gelişimime katkı sağlıyor.	()	()	()	()	()
13-	Öğretmenlerim sınıfta adil kurallara sahipler ve tarafsızlar.	()	()	()	()	()
14-	Öğretmenlerim beni daha iyi performans göstermem için teşvik ediyor.	()	()	()	()	()
15-	Öğretmenlerim derslerin işlenişinde farklı ve ilgi çekici yöntemler kullanır.	()	()	()	()	()
16-	Sınav ve ödevlerin beni değerlendirmek için adil ve yeterli olduğunu düşünüyorum.	()	()	()	()	()
17-	Okulda düzenlenen sanatsal ve kültürel faaliyetler yeterlidir.	()	()	()	()	()
18-	Okulda öğrencilerin görüşleri dikkate alınır.	()	()	()	()	()
19-	Okul kantininde yeterli ve sağlıklı yiyecekler var.	()	()	()	()	()
20-	DYK'leri yeterli buluyorum.	()	()	()	()	()

NO	LİSE ÖĞRENCİLERİ İÇİN KONU BAŞLIKLARI					
		Kesinlikle Katılıyorum	Katılıyorum	Kararsızım	Kesinlikle Katılmıyorum	Katılmıyorum
01-	Okulda kendimi güvende hissediyorum.	()	()	()	()	()
02-	Okul temiz ve hijyeniktir.	()	()	()	()	()
03-	Okulun fiziki koşullarını yeterlidir.	()	()	()	()	()
04-	Okul, yeni kabul edilen öğrencilere uygun desteği sağlar.	()	()	()	()	()
05-	Farklı kültürlerden gelen öğrencilerin bu okulda memnuniyetle karşılanacağını düşünüyorum.	()	()	()	()	()
06-	Öğretmenlerime ihtiyaç duyduğumda kolaylıkla görüşebilirim.	()	()	()	()	()
07-	Okul müdürüne ihtiyaç duyduğumda kolaylıkla görüşebilirim.	()	()	()	()	()
08-	Okul rehberlik servisinden ihtiyaçlarım doğrultusunda faydalanabiliyorum.	()	()	()	()	()
09-	Okul kişisel hedefler belirlememde ve bu hedeflere ulaşmamda yeterli rehberlik ediyor.	()	()	()	()	()
10-	Okulumda yer almam için birçok fırsat var.	()	()	()	()	()
11-	Okul bana yeterli ders dışı etkinlik olanakları sunuyor.	()	()	()	()	()
12-	Okul kulüpleri amacına uygun şekilde gelişimime katkı sağlıyor.	()	()	()	()	()
13-	Öğretmenlerim sınıfta adil kurallara sahipler ve tarafsızlar.	()	()	()	()	()
14-	Öğretmenlerim beni daha iyi performans göstermem için teşvik ediyor.	()	()	()	()	()
15-	Öğretmenlerim derslerin işlenişinde farklı ve ilgi çekici yöntemler kullanır.	()	()	()	()	()
16-	Sınav ve ödevlerin beni değerlendirmek için adil ve yeterli olduğunu düşünüyorum.	()	()	()	()	()
17-	Okulda düzenlenen sanatsal ve kültürel faaliyetler yeterlidir.	()	()	()	()	()
18-	Okulda öğrencilerin görüşleri dikkate alınır.	()	()	()	()	()
19-	Okul kantininde yeterli ve sağlıklı yiyecekler var.	()	()	()	()	()
20-	DYK'leri yeterli buluyorum.	()	()	()	()	()

NO	MESLEK LİSESİ ÖĞRENCİLERİ İÇİN KONU BAŞLIKLARI	Kesinlikle Katılıyorum	Katılıyorum	Kararsızım	Kesinlikle Katılmıyorum	Katılmıyorum
01-	Okulda kendimi güvende hissediyorum.	()	()	()	()	()
02-	Okul temiz ve hijyeniktir.	()	()	()	()	()
03-	Okulun fiziki koşullarını yeterlidir.	()	()	()	()	()
04-	Okul, yeni kabul edilen öğrencilere uygun desteği sağlar.	()	()	()	()	()
05-	Farklı kültürlerden gelen öğrencilerin bu okulda memnuniyetle karşılanacağını düşünüyorum.	()	()	()	()	()
06-	Öğretmenlerime ihtiyaç duyduğumda kolaylıkla görüşebilirim.	()	()	()	()	()
07-	Okul müdürüne ihtiyaç duyduğumda kolaylıkla görüşebilirim.	()	()	()	()	()
08-	Okul rehberlik servisinden ihtiyaçlarım doğrultusunda faydalanabiliyorum.	()	()	()	()	()
09-	Okul meslek seçimim konusunda hedefler belirlememde ve bu hedeflere ulaşmamda yeterli rehberlik ediyor.	()	()	()	()	()
10-	Mesleki gelişimimle ilgili yapılan etkinlikleri (seminer, okul dışı faaliyetler..) yeterli buluyorum.	()	()	()	()	()
11-	Okulumda mesleki eğitimimi destekleyici fiziki donanım ve alt yapının yeterli olduğunu düşünüyorum.	()	()	()	()	()
12-	Staj imkânlarından en verimli şekilde faydalanmamız için gerekli rehberlik ve yerleştirmenin doğru yapıldığını düşünüyorum.	()	()	()	()	()
13-	Okulumda yer almam için birçok fırsat var.	()	()	()	()	()
14-	Okul bana yeterli ders dışı etkinlik olanakları sunuyor.	()	()	()	()	()
15-	Okul kulüpleri amacına uygun şekilde gelişimime katkı sağlıyor.	()	()	()	()	()
16-	Öğretmenlerim sınıfta adil kurallara sahipler ve tarafsızlar.	()	()	()	()	()
17-	Öğretmenlerim beni daha iyi performans göstermem için teşvik ediyor.	()	()	()	()	()
18-	Öğretmenlerim derslerin işlenişinde farklı ve ilgi çekici yöntemlerle kullanır.	()	()	()	()	()
19-	Okul kantininde yeterli ve sağlıklı yiyecekler var.	()	()	()	()	()
20-	DYK'leri yeterli buluyorum.	()	()	()	()	()
21-	Sınav ve ödevlerin beni değerlendirmek için adil ve yeterli olduğunu düşünüyorum.	()	()	()	()	()
22-	Okulda düzenlenen sanatsal ve kültürel faaliyetler yeterlidir.	()	()	()	()	()
23-	Okulda öğrencilerin görüşleri dikkate alınır.	()	()	()	()	()

Kıymetli Öğretmenimiz;

- Bu anketin amacı, okul/kurum çalışmaları hakkındaki görüşlerinizi almaktır.
- Bu ankette kimlik bilgileri yer almaz.
- Lütfen okul hakkındaki görüşlerinizi en iyi şekilde yansıtan kutuya “X” işareti koyarak belirtiniz.
- Anketimize katıldığınız için teşekkür ederiz.

NO	ÖĞRETMENLER İÇİN KONU BAŞLIKLARI	Kesinlikle Katılıyorum	Katılıyorum	Kararsızım	Kesinlikle Katılmıyorum	Katılmıyorum
01-	Okulun misyonu ve vizyonunu tam olarak anlıyorum.	()	()	()	()	()
02-	Okulda eğitim ve yönetim kalitesi sürekli olarak gelişiyor.	()	()	()	()	()
03-	Okul temiz ve hijyeniktir.	()	()	()	()	()
04-	Okul, öğrencilerin ve personelin güvenliğini sağlamak için uygun güvenlik önlemleri alır.	()	()	()	()	()
05-	Okul, yeni kabul edilen öğrencilere uygun desteği sağlar.	()	()	()	()	()
06-	Okulumuz mesleki yeterliliğimi geliştirmek için eğitim fırsatları sunuyor.	()	()	()	()	()
07-	Okul yönetimimiz öğretmenleri etkin bir şekilde yönlendirir.	()	()	()	()	()
08-	Okulumuz, öğrencilerin öğrenme ilgisini uyandıracak bir öğrenme ortamı oluşturmuştur.	()	()	()	()	()
09-	Etkili bir öğretmen olmak için ihtiyaç duyduğum kaynaklara erişimim var.	()	()	()	()	()
10-	Bana sunulan kaynakları kullanmak için gerekli eğitime sahibim.	()	()	()	()	()
11-	Okulumuzun, farklı ihtiyaçları olan öğrencileri desteklemek için etkin bir politikası vardır.	()	()	()	()	()
12-	Okulumuz müfredat uygulamasını etkin bir şekilde izler.	()	()	()	()	()
13-	Okulumuz, velilere uygun etkinlikler düzenlemektedir.	()	()	()	()	()
14-	Diğer öğretmenlerle iş birliği yaparım.	()	()	()	()	()
15-	Okul personeli arasında dostane bir ilişki sürdürülür.	()	()	()	()	()
16-	Takım ruhumuz ve moralimiz yüksek.	()	()	()	()	()
17-	Okulumuza aidiyet hissediyorum.	()	()	()	()	()

Kıymetli Velimiz;

- Bu anketin amacı, okul/kurum çalışmaları hakkındaki görüşlerinizi almaktır.
- Bu ankette kimlik bilgileri yer almaz.
- Lütfen okul/kurum hakkındaki görüşlerinizi en iyi şekilde yansıtan kutuya “X” işareti koyarak belirtiniz.
- Anketimize katıldığınız için teşekkür ederiz.

NO	ÖĞRETMENLER İÇİN KONU BAŞLIKLARI	Kesinlikle Katılıyorum	Katılıyorum	Kararsızım	Kesinlikle Katılmıyorum	Katılmıyorum
01-	Okulun misyonu ve vizyonunu tam olarak anlıyorum.	()	()	()	()	()
02-	Okulda eğitim ve yönetim kalitesi sürekli olarak gelişiyor.	()	()	()	()	()
03-	Okul temiz ve hijyeniktir.	()	()	()	()	()
04-	Okul, öğrencilerin ve personelin güvenliğini sağlamak için uygun güvenlik önlemleri alır.	()	()	()	()	()
05-	Okul, yeni kabul edilen öğrencilere uygun desteği sağlar.	()	()	()	()	()
06-	Okul, çocuğumun okumaya olan ilgisini geliştirmesine yardımcı olabilir.	()	()	()	()	()
07-	Okul çocuğumun öğrenme ilgisini güçlendiriyor.	()	()	()	()	()
08-	Okul çocuğumun ahlaki gelişimini teşvik edebilir.	()	()	()	()	()
09-	Okulda kullanılan değerlendirme yöntemleri çocuğumun gelişimini tüm yönleriyle anlamama yardımcı oluyor.	()	()	()	()	()
10-	Okul, çocuğumun öğrenme performansı ve gelişimi hakkında beni iyi bilgilendiriyor.	()	()	()	()	()
11-	Okul çocuğuma duygusal rahatsızlık ve öğrenme güçlükleri ile karşılaştığımda yeterli desteği ve rehberlik sağlar.	()	()	()	()	()
12-	Öğretmenlerin benimle iletişim kurma yöntemlerinden memnunum.	()	()	()	()	()
13-	Herhangi bir problem durumunda müdür endişelerime cevap veriyor.	()	()	()	()	()
14-	Okulda, velilerin ihtiyaçlarına uygun eğitim faaliyetleri düzenlenir.	()	()	()	()	()
15-	Okul, çocukların gelişimini desteklemek için velilerle iyi bir ilişki kurar.	()	()	()	()	()
16-	Okul, aktif veli katılımını teşvik eder.	()	()	()	()	()
17-	Okulun veli etkinliklerine aktif olarak katılırım.	()	()	()	()	()
18-	Bir veli olarak okula aidiyet hissediyorum.	()	()	()	()	()
19-	Çocuğumun ev ödevlerini tamamlamasını sağlarım.	()	()	()	()	()
20-	Çocuğumu okumaya teşvik ederim.	()	()	()	()	()
21-	Çocuğumun her gün okula gitmesini sağlarım.	()	()	()	()	()
22-	Çocuğumun eğitiminde aktif bir ortağım.	()	()	()	()	()

Ek-2 Stratejik Plan Mimarisi

1. Eğitime ve Öğretime Erişim ve Katılım

1.1. Okula devam ve tamamlama

- 1.1.1. Sınıf tekrarı
- 1.1.2. Okulu bırakma
- 1.1.3. Devamsızlık

1.2. Ders Dışı etkinliklere katılım

- 1.2.1. Kulüp faaliyetleri
- 1.2.2. Gezi, Fuar ve Gözlem Faaliyetleri
- 1.2.3. Sosyal Sorumluluk Faaliyetleri
- 1.2.4. Bölgesel (yerel), Ulusal ve Uluslararası Proje, Yarışma vb. Etkinliklere Katılım

1.3. Özel eğitime ihtiyaç duyan bireylerin erişimi

1.4. Destekleme ve yetiştirme kurslarına katılım ve devam

1.5. Özel politika gerektiren grupların eğitim ve öğretime erişimi (göçmenler, romanlar, mevsimlik tarım işçilerinin çocuklarının eğitimi vd.)

1.6. Uzaktan eğitim faaliyetlerine katılım

1.7. Bir üst öğrenime geçiş

1.8. Mezuniyet oranı

2. Eğitim ve Öğretimde Kalite

2.1. Akademik Kazanımlar

- 2.1.1. Türkçe ve yabancı dil
 - 2.1.1.1. Dinleme
 - 2.1.1.2. Konuşma
 - 2.1.1.3. Okuma
 - 2.1.1.4. Yazma
 - 2.1.1.5. Okunan Kitap Sayısı
 - 2.1.1.6. Okuma, Yazma ve Konuşma Etkinlikleri
- 2.1.2. Matematik
- 2.1.3. Fen Bilimleri
- 2.1.4. Sosyal Bilimler
- 2.1.5. Meslek Dersleri
- 2.1.6. Eğitim Bilişim Ağı

2.2. 21.yy. Becerileri

- 2.2.1. STEM
- 2.2.2. Yapay Zekâ
- 2.2.3. Çevre ve İklim Değişikliği
 - 2.2.3.1. Kaynakların Tasarruflu Kullanımı
- 2.2.4. Finansal Okuryazarlık
- 2.2.5. Dijital Okuryazarlık
- 2.2.6. İletişim ve İş Birliği
- 2.2.7. Bilgi ve Medya Okuryazarlığı

- 2.2.8. Giriřimcilik
- 2.2.9. Sosyal ve Kùltùrlerarası Beceriler
- 2.2.10. Problem Çözme Becerileri (Matematiksel problem çözümeden çatışma çözüme kadar detaylandırılabilir.)
- 2.2.11. Eleştirel Düşünme Becerileri
- 2.2.12. *Yaratıcılık (Yenilikçilik) ve Bilimsel Araştırma Becerileri
- 2.2.13. Veri Okuryazarlığı
- 2.2.14. Sürdürülebilirlik ve İleri Dönüşüm

2.3. Toplumsal Yaşam Becerileri

- 2.3.1. Sevgi, Saygı, Adalet ve Hoşgörü Kazanımları
- 2.3.2. Ahlaki ve Etik Değerler

2.4. Değerler Eğitimi

- 2.4.1. Okul Hizmetlerine Katılım (temizlik, bakım vb.)
- 2.4.2. Sosyal Sorumluluk Çalışmaları

2.5. Ölçme ve Değerlendirme

- 2.5.1. Okul Sınavları
- 2.5.2. Ulusal Sınavlar
- 2.5.3. Ulusal ve Uluslararası Faaliyetlerde Alınan Dereceler

2.6. Sektöre, Üst Öğrenime Hazırlık ve İstihdam

- 2.6.1. Atölye Eğitimleri
- 2.6.2. Staj Eğitimleri
- 2.6.3. Buluş, Patent, Endüstriyel Tasarım, Marka ve Faydalı Model
- 2.6.4. Mesleki Alan Etkinlikleri
- 2.6.5. Mesleki Eğitime Katkı Sağlayacak İş Birlikleri

2.7. Rehberlik

- 2.7.1. Eğitsel Rehberlik
- 2.7.2. Mesleki Rehberlik
- 2.7.3. Kişisel Rehberlik
- 2.7.4. Oryantasyon
- 2.7.5. Aile rehberliği

3. Kurumsal Kapasite

3.1. Fiziksel İmkânlar ve Donatım

- 3.1.1. Derslikler
- 3.1.2. Spor Salonu
- 3.1.3. Kütüphane
- 3.1.4. Çok amaçlı Salon
- 3.1.5. Öğretmenler Odası
- 3.1.6. İdari Bölümler
- 3.1.7. Okul Bahçesi
- 3.1.8. Atölyeler
- 3.1.9. Laboratuvarlar
- 3.1.10. Yatakhane/Pansiyon
- 3.1.11. Yemekhane

- 3.1.12. Tuvaletler
- 3.1.13. Oyun Alanları
- 3.1.14. Bilişim Sınıfları

3.2. Mali Yönetim

- 3.2.1. Döner Sermaye Gelirleri
- 3.2.2. Mal ve Hizmet Alımları
- 3.2.3. Enerji Verimliliği
- 3.2.4. Kaynak Tasarrufu

3.3. İnsan kaynakları

- 3.3.1. Öğretmenlerin Mesleki Gelişimi
 - 3.3.1.1. Okul Temelli Mesleki Gelişim Faaliyetleri
 - 3.3.1.2. Öğretmen Bilişim Ağı
 - 3.3.1.3. Mahalli Hizmet İçi Eğitimler
 - 3.3.1.4. Aday Öğretmenlik
 - 3.3.1.5. Mentorluk ve Koçluk
 - 3.3.1.6. Ulusal ve Uluslararası İyi Uygulama Örnekleri
 - 3.3.1.7. Personel Ödül Yönetimi
- 3.3.2. Okul Yöneticilerinin Mesleki Gelişimi
 - 3.3.2.1. Öğretmen Bilişim Ağı
 - 3.3.2.2. Mahalli Hizmet İçi Eğitimler
 - 3.3.2.3. Mentorluk ve Koçluk
 - 3.3.2.4. Ulusal ve Uluslararası İyi Uygulama Örnekleri
- 3.3.3. Destek Personelinin Mesleki Gelişimi
- 3.3.4. Motivasyon
- 3.3.5. İş Doyumu
- 3.3.6. Oryantasyon
- 3.3.7. Personelin İyi Olma Hali

3.4. Organizasyon

- 3.4.1. Görev Dağılımı
- 3.4.2. Kurul ve Komisyonlar
- 3.4.3. Okul Aile Birliği
- 3.4.4. Katılımcılık
- 3.4.5. Şeffaflık ve Hesap Verebilirlik
- 3.4.6. İzleme ve Değerlendirme
- 3.4.7. Bilgi ve İletişim Teknolojilerinden Yararlanma
- 3.4.8. Öğrenci İşlerinin Yönetimi
- 3.4.9. Kurum İçi İletişim
- 3.4.10. Okul Toplum İlişkileri
- 3.4.11. Kurumlar Arası İletişim ve İş Birliği

3.5. Okul Sağlığı ve Güvenliği

- 3.5.1. Kantin
- 3.5.2. Tuvaletler
- 3.5.3. Temizlik ve Hijyen Farkındalığı

- 3.5.4. Sađlıklı Beslenme ve Obezite
- 3.5.5. Bulařıcı Hastalıklar
- 3.5.6. Bađımlılıkla M¼cadele
- 3.5.7. Gıda G¼venliđi
- 3.5.8. Okul evresi G¼venliđi
- 3.5.9. İř Sađlıđı ve G¼venliđi (Okul Kazaları, At¼lye Denetimleri vb.)
- 3.5.10. Zorbalık ve řiddet

3.6. Sivil Savunma

- 3.6.1. İlk Yardım ve Acil Durum
- 3.6.2. Afet riski azaltma
 - 3.6.2.1. Deprem
 - 3.6.2.2. Sel
 - 3.6.2.3. Heyelan
 - 3.6.2.4. Yangın
 - 3.6.2.5. ıđ
 - 3.6.2.6. Salgın hastalıklar

EK-3 Örnek İzleme ve Değerlendirme Şablonu

2024-2025 Eğitim Öğretim Yılı Stratejik Plan İzleme ve Değerlendirme Tablosu					
A1					
H1.1					
Hedef 1.1 Performansı					
Sorumlu Birim					
Performans Göstergesi	Hedefe Etkisi (%)	Plan Dönemi Başlangıç Değeri *(A)	İzleme Dönemindeki Yıl Sonu Hedeflenen Değer (B)	İzleme Dönemindeki Gerçekleşme Değeri (C)	Performans (%) (C-A)/(B-A)
PG 1.1.1 Her dönem sınıf velilerine yönelik düzenlenen etkinlik sayısı	60	0	1	1	100
PG 1.1.2 En az bir aile eğitimi alan veli oranı (%)	40	25	75	60	70
Hedefe İlişkin Değerlendirmeler					
2024-2025 eğitim öğretim yılında PG 1.1.1 için performansın %100 oranında gerçekleştiği görülmektedir. 2024-2025 eğitim öğretim yılında PG 1.1.2 için performansı %70 oranında gerçekleştiği göz önünde bulundurularak ailelerin eğitim faaliyetlerine katılımının artırılması için sınıf rehber öğretmenleri aracılığıyla telefon görüşmeleri yapılması planlanmıştır.					

* 2024-2028 dönemini kapsayan stratejik plan için 2023 yılsonu değeridir.

**Her yılın ilk altı ayında, ilgili hedefe ait performans göstergelerinin performans düzeyi dikkate alınarak izlemenin yapıldığı yılın sonu itibarıyla hedeflenen değere ulaşıp ulaşılamayacağını analizi yapılır. Hedeflene değere ulaşılmasını engelleyecek hususlar ve riskler varsa değerlendirilir. Hedeflenen değere ulaşılmasını sağlayacak temel tedbirler kısaca yer verilir.

*PG 1.1.1'in performansının hedefe etkisinin çarpımı ile PG 1.1.2'nin performansının hedefe etkisinin çarpımları sonucunun toplanmasıyla elde edilir. $(\%100 \times \%60) + (\%70 \times \%40) = \%60 + \%28 = \%88$